



VERACRUZ
GOBIERNO
DEL ESTADO



SEFIPLAN
Secretaría de Finanzas
y Planeación



Comité Estatal de Información
Estadística y Geográfica de Veracruz

Sistema de Información Estadística y Geográfica del Estado
de Veracruz de Ignacio de la Llave (SIEGVER)

CUADERNILLOS MUNICIPALES

Edición 2023

Tierra Blanca

Contenido

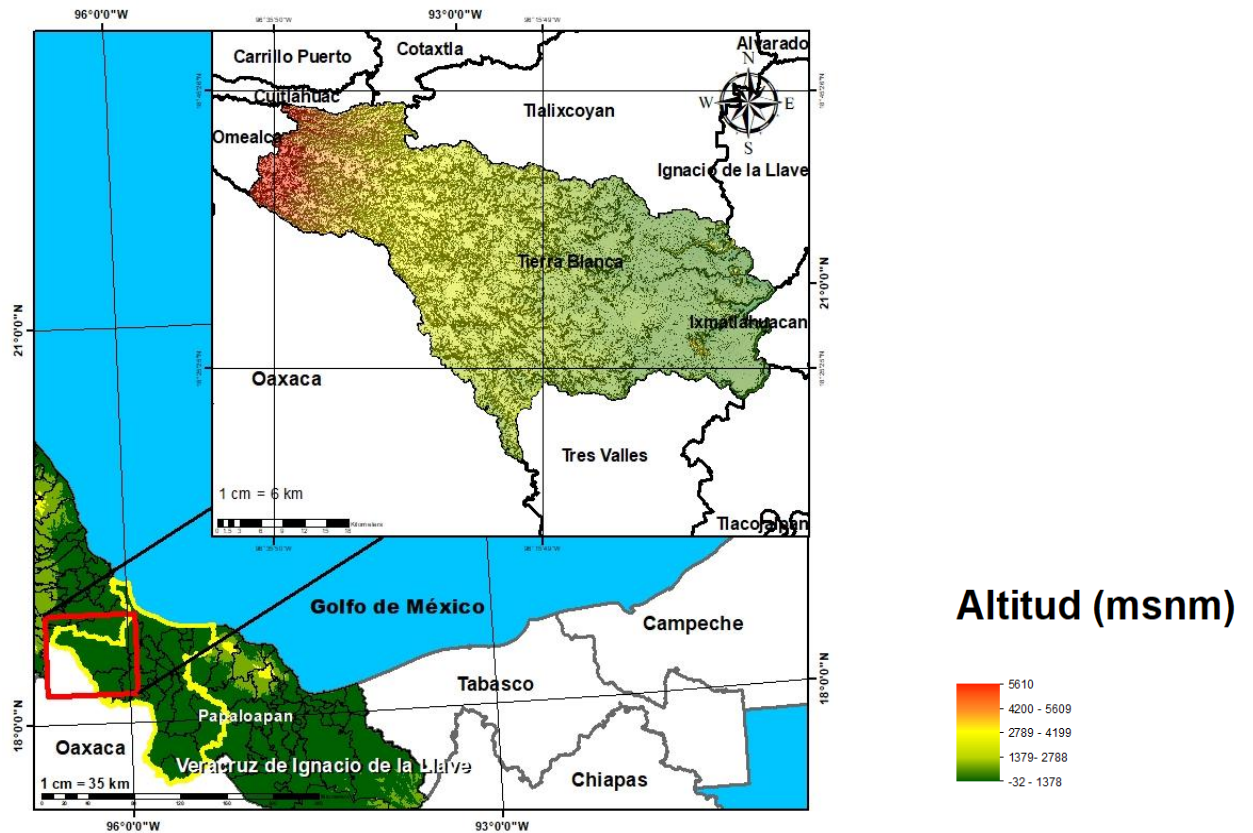
	Página
1. Geografía	2
2. Medio Ambiente	3
3. Gobierno	3
4. Demografía	4
5. Desarrollo social	5
6. Economía	9
7. Comunicaciones y transportes	10
8. Finanzas públicas	12

Subsecretaría de Planeación

Dirección General de Planeación y Evaluación



1. GEOGRAFÍA



Fuente: DGPE de la SEFIPLAN con base en el INEGI, Marco Geoestadístico, 2021.

UBICACIÓN

Entre los paralelos 18° 19' y 18° 45' de latitud norte; los meridianos 95° 59' y 96° 38' de longitud oeste; altitud entre 10 y 350 m.

LÍMITES

Colinda al norte con los municipios de Omealca, Cuitláhuac, Cotaxtla y Talixcoyan; al este con los municipios de Talixcoyan, Ignacio de la Llave, Ixmiquilpan, Cosamaloapan de Carpio y Tres Valles; al sur con el municipio de Tres Valles y el estado de Oaxaca; al oeste con el estado de Oaxaca y el municipio de Omealca.

CLIMA

Cálido subhúmedo con lluvias en verano, de mayor humedad (91%), cálido subhúmedo con lluvias en verano, de humedad media (8%) y cálido húmedo con abundantes lluvias en verano (1%).

Rango de temperatura
Rango de precipitación

24 – 26°C
1 400 – 2 100 mm

Fuente: DGPE de la SEFIPLAN con base en el INEGI, Prontuario de Información Geográfica Municipal de los Estados Unidos Mexicanos, 2010.

DATOS GEOGRÁFICOS

Indicador	Valor
Cabecera municipal	Tierra Blanca
Localidades en 2020	450
Urbanas	2
Rurales	448
Superficie	1,517.9 km ²
Porcentaje del territorio estatal	2.1%
Densidad poblacional en 2020	63.0 hab/km ²

Fuente: DGPE de la SEFIPLAN con base en el INEGI, Censo de Población y Vivienda 2020; e INEGI, Marco Geoestadístico, 2021.

2. MEDIO AMBIENTE

USO DE SUELO Y VEGETACIÓN, 2018

Tipo de superficie	Superficie (Km ²)
Superficie continental	1,517.9
Agricultura	1,268.8
Pastizal	0.0
Pastizal CULTIVADO	176.5
Bosque	0.0
Selva	0.0
Matorral xerófilo	0.0
Otros tipos de vegetación	37.7
Vegetación secundaria	9.3
Áreas sin vegetación	0.0
Cuerpos de agua	7.6
Áreas urbanas	18.1

NOTA: La información se elaboró por el INEGI en el periodo de 2017 – 2021 y se derivó con base en la información de la serie VI (2016). La última actualización en el CM correspondía a 2005 (serie III) de ahí la pertinencia y relevancia de su actualización en la edición 2023.

Fuente: DGPE de la SEFIPLAN con base en el INEGI, Uso del Suelo y Vegetación serie VII, base 2018; e INEGI, Marco Geoestadístico, 2021.

3. GOBIERNO

GOBIERNO, 2023

Presidente(a) municipal 2022-2025	Álvaro Gómez Flores
Partido o coalición	Coalición Juntos Haremos Historia en Veracruz (MORENA)
Dirección municipal	Independencia No. 606, Zona Centro, C.P. 95100
Teléfono	(274) 743-0070, 743-1945, 743-3665, 743-0379 fax
Página web	www.tierrablancaver.gob.mx
Distrito electoral local	23 Cosamaloapan
Representante	Dip. Margarita Corro Mendoza (MORENA)
Distrito electoral federal	XIII Huatusco
Representante	XIII. Dip. Angélica Peña Martínez (PVEM)

Fuente: DGPE de la SEFIPLAN con base en la Cámara de Diputados, LXV Legislatura, Listado de Diputados por Estado, 2023; INE, Descriptivo de la Distribución Federal, Veracruz, 2017.

ÍNDICE DE CAPACIDADES FUNCIONALES MUNICIPALES (ICFM), 2016 y 2018

Índice	2016	2018
Subíndice		
Capacidades Funcionales Municipales (ICFM)	0.038	0.219
Capacidades para involucrar actores relevantes	0.000	0.100
Capacidades para diagnosticar	0.000	0.000
Capacidades para formular políticas y estrategias	0.000	0.833
Capacidades para presupuestar, gestionar e implementar	0.000	0.267
Capacidades para evaluar	0.200	0.000

NOTA: El Índice de Capacidades Funcionales Municipales (ICFM) es un indicador compuesto que mide el grado de desarrollo de cinco competencias en las administraciones públicas municipales. Cada uno de los rubros define un subíndice que va de 0 a 1, donde el valor más alto significa mejores destrezas.

Fuente: DGPE de la SEFIPLAN con base en el PNUD en México, Informe de Desarrollo Humano Municipal 2010-2020: una década de transformaciones locales en México, 2023.

4. DEMOGRAFÍA**EVOLUCIÓN DE LA POBLACIÓN, 1995-2020**

Año	Total	Hombres	Mujeres	Proporción Estatal (%)
2020	95,602	45,759	49,843	1.19
2015	106,277	50,858	55,419	1.31
2010	94,087	45,203	48,884	1.23
2005	86,075	40,808	45,267	1.21
2000	89,382	42,773	46,609	1.29
1995	90,123	44,303	45,820	1.34

Fuente: DGPE de la SEFIPLAN con base en el INEGI: Censos y Conteos de Población y Vivienda, 1995 a 2020. y Encuesta Intercensal, 2015.

TASA DE CRECIMIENTO MEDIA

Periodo	Tasa (%)
2015-2020	-2.09
2010-2015	2.59
2005-2010	1.93
2000-2005	-0.66

Fuente: DGPE de la SEFIPLAN, estimaciones con base en el INEGI: Censos y Conteos de Población y Vivienda, 1995 a 2020; y Encuesta Intercensal, 2015.

HABITANTES EN PRINCIPALES LOCALIDADES, 2020

Localidad	Habitantes
Tierra Blanca	47,035
Joachín	2,623
Rodríguez Tejeda	1,586
Huixcolotla	1,521
Villas de Tierra Blanca	1,340
Resto de localidades	41,497

Fuente: DGPE de la SEFIPLAN con base en el INEGI, Censo de Población y Vivienda, 2020.

POBLACIÓN POR TAMAÑO DE LOCALIDAD, 2020

Ámbito	Habitantes
Tamaño	
Rural	45,944
Menos de 500 habitantes	28,099
500 a 2,499 habitantes	17,845
Urbano	49,658
2,500 a 14,999 habitantes	2,623
15,000 y más habitantes	47,035

Fuente: DGPE de la SEFIPLAN con base en el INEGI, Censo de Población y Vivienda, 2020.

ESTADÍSTICAS VITALES, 2020

Indicador	Valor
Nacimientos	1,162
Defunciones generales	1,054
Defunciones infantiles a/	9
Matrimonios	322
Divorcios	22

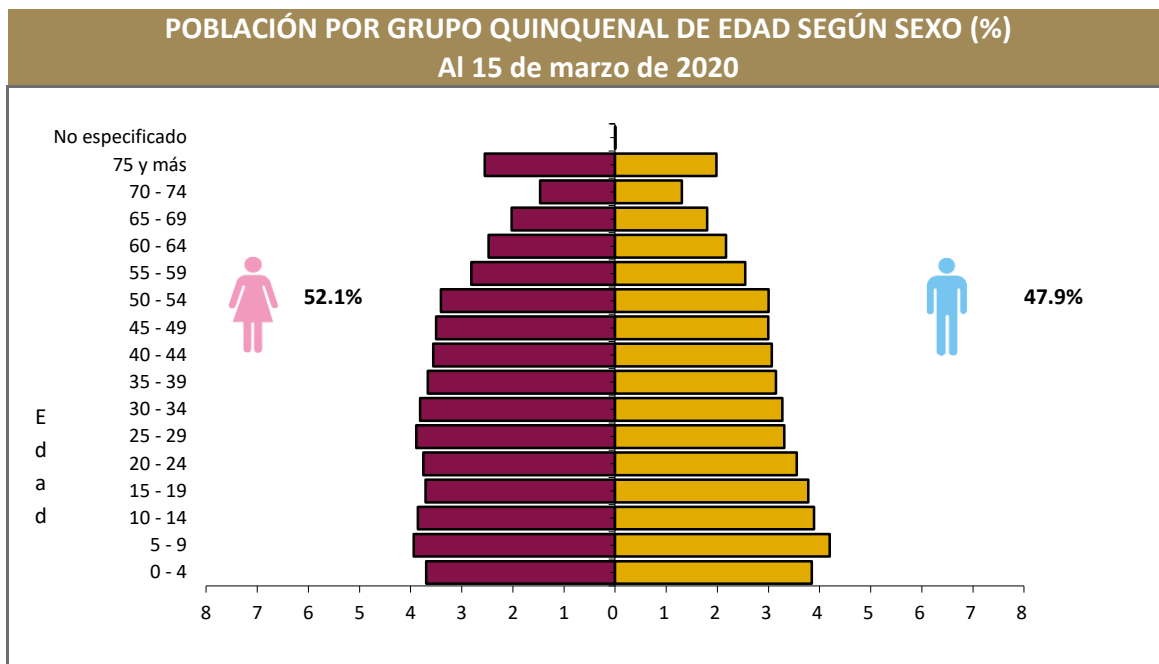
a/ Se refiere a menores de un año.

Fuente: DGPE de la SEFIPLAN con base en el INEGI, IEGEMC, 2021.

RAZÓN DE MASCULINIDAD Y EDAD MEDIANA, 2020

Indicador	Valor
Índice de masculinidad	91.8
Edad mediana (años)	33
Hombres	31
Mujeres	34

Fuente: DGPE de la SEFIPLAN con base en el INEGI, Censo de Población y Vivienda, 2020.



Fuente: DGPE de la SEFIPLAN con base en el INEGI, Censo de Población y Vivienda, 2020.

POBLACIÓN POR GRUPOS DE EDAD, 2020

Grupo de edad	Habitantes
Infantil (0-14 años)	22,402
Joven y adulta (15-64 años)	62,547
Tercera edad (65 años y más)	10,647

NOTA: Excluye a la población que no especificó su edad, por lo que la suma puede no coincidir con el total de población expresado en el cuadro de la evolución de la población.

Fuente: DGPE de la SEFIPLAN con base en el INEGI, Censo de Población y Vivienda, 2020.

POBLACIÓN INDÍGENA, 2020

Indicador	Valor
Población en hogares indígenas a/	3,583
Población de 3 años o más hablante de lengua indígena	
Total	2,153
Hombres	1,009
Mujeres	1,144
Población de 3 años y más que habla lengua indígena	2.36%
Hablantes de lengua indígena que no hablan español	4.32%
Lengua principal	Lenguas chinantecas

a/ Se refiere a la población en hogares donde el jefe (a) o su cónyuge habla alguna lengua

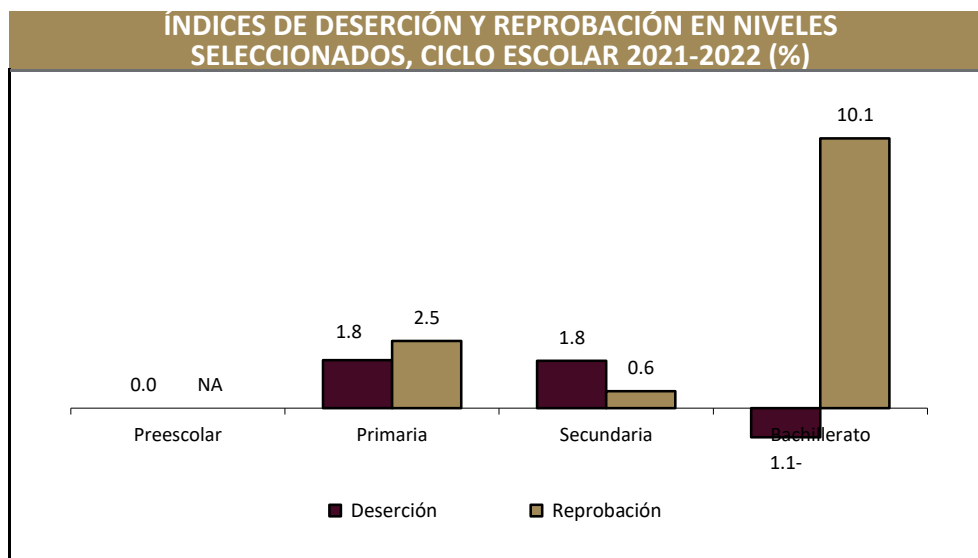
Fuente: DGPE de la SEFIPLAN con base en el INEGI, Censo de Población y Vivienda, 2020.

5. DESARROLLO SOCIAL

CARACTERÍSTICAS DEL SECTOR EDUCATIVO, CICLO ESCOLAR 2021-2022

Nivel educativo	Escuelas	Docentes	Grupos	Alumnos		
				Hombres	Mujeres	Total
Total	326	1,475	1,176	12,243	12,400	24,643
Educación inicial	0	0	0	0	0	0
Educación especial	3	16	13	90	35	125
Preescolar	101	192	190	1,173	1,129	2,302
Primaria	144	564	562	4,998	4,648	9,646
Secundaria	40	273	207	2,100	2,150	4,250
Profesional técnico	0	0	0	0	0	0
Bachillerato	28	209	133	1,721	1,831	3,552
Técnico superior universitario	0	0	0	0	0	0
Normal	0	0	0	0	0	0
Licenciatura Univ. y Tec.	1	171	0	1,848	1,714	3,562
Posgrado Univ. y Tec.	0	0	0	13	8	21
Educación para adultos	1	3	0	21	23	44
Formación para el trabajo	8	47	71	279	862	1,141

Fuente: DGPE con base en la SEV, Información Estadística del Sistema Educativo Estatal, 2022.



Fuente: DGPE con base en la SEV, Información Estadística del Sistema Educativo Estatal, 2022.

ANALFABETISMO, 2020

Indicador	Valor
Población de 6 a 14 años que sabe leer y escribir	88.9%
Población del 15 años y más	73,194
Población de 15 años y más analfabeta	6,036
Tasa de analfabetismo	8.2%

Fuente: DGPE de la SEFIPLAN con base en el INEGI, Censo Nacional de Población y Vivienda, 2020.

EDUCANDOS ALFABETIZADOS, ALFABETIZADORES, BIBLIOTECAS PÚBLICAS Y BECAS, 2021

Indicador	Valor
Educandos alfabetizados	15
Alfabetizadores	15
Bibliotecas a/	6
Becas otorgadas b/	1,569

a/ Se refiere a las ubicadas en los centros de educación básica y media superior, y superior.

b/ Se refieren a todos los niveles escolares en 2019.

Fuente: DGPE de la SEFIPLAN con base en el INEGI, IEGEMC, 2022.

CARACTERÍSTICAS DEL SECTOR SALUD, 2021

Institución	Unidades de consulta externa	Consultas externas otorgadas	Hospitales		Médicos a/
			General	Especialidad	
Total	25	55,184	2	0	125
IMSS	6	ND	1	0	53
ISSSTE	ND	ND	ND	ND	ND
PEMEX	0	0	0	0	0
SEDENA	0	0	0	0	0
SEMAR	0	0	0	0	0
IMSS-BIENESTAR	11	####	0	0	11
SS	8	0	1	0	61

a/ Comprende: médicos generales, especialistas, residentes, pasantes, odontólogos y en otras labores.

Fuente: DGPE de la SEFIPLAN con base en el INEGI, IEGEMC, 2022.

ATENCIÓN MÉDICA, 2021

Indicador	Valor
Médicos por cada 1,000 habitantes a/	0.8
Población derechohabiente b/	51,608
Población usuaria de los servicios médicos c/	101,377
Afiliados al Seguro Popular d/	ND
Consultas externas otorgadas por el Seguro Popular d/	7,390

a/ Estimaciones con base en el INEGI, 2020 y 2022.

d/ Se refiere al conjunto de personas que por ley tienen derecho a recibir prestaciones en especie o en dinero por parte de las instituciones de seguridad social. Este grupo comprende a los asegurados directos o cotizantes, pensionados y a los familiares o beneficiarios de ambos.

c/ Se refiere al segmento de población derechohabiente y potencial que hace uso de los servicios institucionales de atención médica, al menos una vez durante el año de referencia.

d/ Se refiere a los afiliados por la Secretaría de Salubridad y Asistencia (SSA) en el Instituto de Salud para el Bienestar (INSABI) por municipio.

Fuente: DGPE de la SEFIPLAN con base en el INEGI, Censo de Población y Vivienda 2020; e INEGI, IEGEMC, 2022.

URBANIZACIÓN, 2021

Indicador	Valor
Fuentes de abastecimiento de agua a/	3,317
Volumen promedio diario de extracción (miles de metros cúbicos)	24
Plantas potabilizadoras de agua	0
Capacidad instalada (litros por segundo)	0
Volumen suministrado anual de agua potable (millones de metros cúbicos)	0
Sistemas de drenaje y alcantarillado	51
Localidades con el servicio de drenaje y alcantarillado b/	51

a/ Comprende: arroyos, esteros, galerías, lagunas, norias, pozas, presas y ríos, registrados en 2019.

b/ Información referida a la definición de "localidad" utilizada por la fuente que la genera, por lo que no es comparable con la correspondiente a la información censal.

Fuente: DGPE de la SEFIPLAN con base en el INEGI, IEGEMC, 2022.

CARACTERÍSTICAS DE LAS VIVIENDAS, 2020

Indicador	Viviendas	Porcentaje
Viviendas particulares habitadas	30,699	
Con disponibilidad de agua entubada	29,565	96.0
Con disponibilidad de drenaje	28,580	93.5
Con disponibilidad de energía eléctrica	30,220	98.9
Con disponibilidad de sanitario o excusado	29,205	95.6
Con piso de:		
Cemento o firme	21,839	70.9
Tierra	1,995	6.5
Madera, mosaico y otros recubrimientos	6,861	22.3
Con disposición de bienes y tecnologías de la información y la comunicación		
Automóvil o camioneta	10,313	33.5
Televisor	26,524	86.1
Refrigerador	27,110	88.0
Lavadora	22,358	72.6
Computadora	6,057	19.7
Aparato para oír radio	18,063	58.6
Línea telefónica fija	6,141	19.9
Teléfono celular	26,159	84.9
Internet	11,601	37.7

Fuente: DGPE de la SEFIPLAN con base en el INEGI, Censo de Población y Vivienda, 2020.

POBREZA, 2020

Indicador	Personas	Porcentaje
Población en situación de pobreza	50,768	53.9
Población en situación de pobreza moderada	42,052	44.6
Población en situación de pobreza extrema	8,716	9.2
Población vulnerable por carencia social	25,460	27.0
Población vulnerable por ingreso	6,322	6.7
Población no pobre y no vulnerable	11,705	12.4

Fuente: DGPE de la SEFIPLAN con base en el CONEVAL, Medición de pobreza a nivel municipal 2020 y su comparativo con los años 2010 y 2015, 2021.

ÍNDICE DE REZAGO SOCIAL, 2015 y 2020

Concepto	Valor
2015	
Grado de rezago social	Bajo
Lugar a nivel estatal	179
2020	
Grado de rezago social	Bajo
Lugar a nivel estatal	174

Fuente: DGPE de la SEFIPLAN con base en el CONEVAL, ÍRS 2015 y 2020, 2021.

MARGINACIÓN, 2020

Concepto	Referencia
Grado de marginación	Bajo
Índice de marginación	55.5
Lugar que ocupa en el contexto estatal	168
Lugar que ocupa en el contexto nacional	1,534
Población analfabeta de 15 años o más	8.3%
Población sin primaria completa de 15 años o más	42.7%
Ocupantes en viviendas sin drenaje ni servicio sanitario exclusivo	2.4%
Ocupantes en viviendas sin energía eléctrica	0.8%
Ocupantes en viviendas sin agua entubada	3.3%
Viviendas con algún nivel de hacinamiento	21.5%
Ocupantes en viviendas con piso de tierra	6.0%
Población en localidades con menos de 5 000 habitantes	50.8%
Población ocupada con ingreso de hasta 2 salarios mínimos	80.6%

Fuente: DGPE de la SEFIPLAN con base en el CONAPO, Índice de Marginación por Entidad Federativa y Municipio, 2020.

ÍNDICE DE DESARROLLO HUMANO (IDH), 2010, 2015 y 2020

Índice	2010	2015	2020
Dimensión			
Índice de Desarrollo Humano	0.689	0.719	0.725
Grado de Desarrollo Humano	Medio	Alto	Alto
Subíndice de Salud	0.806	0.802	0.887
Subíndice de Educación	0.564	0.621	0.598
Subíndice de Ingreso	0.721	0.745	0.718

NOTA: El Índice de Desarrollo Humano es un indicador compuesto que mide el grado de desarrollo de tres dimensiones esenciales para el bienestar humano: la educación, la salud y los ingresos disponibles. Así cada dimensión conforma un subíndice del IDH que van de 0 a 1, dividido en cuatro niveles: Bajo: menos de 0.55, Medio: entre 0.55 y 0.7, Alto: entre 0.7 y 0.8, y Muy Alto: mayor a 0.8.

Fuente: DGPE de la SEFIPLAN con base en el PNUD en México, Informe de Desarrollo Humano Municipal 2010-2020: una década de transformaciones locales en México, 2023.

ÍNDICE DE DESIGUALDAD DE GÉNERO (IDG) MUNICIPAL, 2020

Indicador	Hombres	Mujeres
Componente		
Índice de Desigualdad Municipal	0.422	
Índice de Empoderamiento	0.524	0.518
Índice de Mercado Laboral	0.784	0.438
Índice de Salud Reproductiva	1.000	0.036

Nota: El IDG municipal se calcula por medio de tres componentes que buscan caracterizar las diferencias de oportunidades. Cuanto menor sea su valor, menor desigualdad.

Fuente: DGPE de la SEFIPLAN con base en el PNUD en México, Informe de Desarrollo Humano Municipal 2010-2020: una década de transformaciones locales en México, 2023.

6. ECONOMÍA

EMPLEO, 2020

Indicador	Valor
Población de 12 años y más	77,546
Población económicamente activa	46,579
PEA ocupada	45,973
Sector primario	25.2%
Sector secundario	15.3%
Sector terciario	58.6%
No especificado	1.0%
PEA desocupada	606
Población no económicamente activa	30,716
Estudiantes	8,288
Quehaceres del hogar	16,430
Jubilados y pensionados	2,323
Incapacitados permanentes	1,717
Otro tipo	1,958
Tasa de participación económica	60.1%
Tasa de ocupación	98.7%

Fuente: DGPE de la SEFIPLAN con base en el INEGI, Censo de Población y Vivienda, 2020.

AGRICULTURA, 2022

Tres principales cultivos	Superficie sembrada (Hectáreas)	Superficie cosechada (Hectáreas)	Volumen (Toneladas)	Valor (Miles de pesos)
Total	34,161.3	34,154.3	1,445,500.0	1,545,794.6
Caña de azúcar	19,087.0	19,087.0	1,293,700.5	1,157,255.0
Maíz grano	9,798.3	9,798.3	34,980.2	154,212.4
Pastos y praderas	2,782.0	2,782.0	94,990.0	96,893.6

NOTA: El total de superficie sembrada, cosechada y el valor de la producción incluyen el resto de cultivos del municipio.

Fuente: DGPE de la SEFIPLAN con base en la SADER, SIAP, 2023.

GANADERÍA Y AVICULTURA, 2022

Especie	Volumen de producción en pie (Toneladas)	Valor de producción en pie (Miles de pesos)	Volumen de producción de carne en canal (Toneladas)	Valor de producción de carne en canal (Miles de pesos)
Total	NA	236,561.5	NA	356,970.3
Bovino	6,770.7	217,555.0	3,683.4	254,341.0
Porcino	33.9	1,054.5	1,521.9	73,784.8
Ovino	6.5	231.5	118.2	8,926.8
Caprino	0.0	0.0	0.0	0.0
Ave a/	630.2	15,793.5	487.3	17,690.9
Guajolotes	42.2	1,927.0	29.2	2,226.8

Superficie dedicada a la ganadería (Hectáreas) b/

40,698.0

a/ Comprende pollos de engorda, progenitora pesada y reproductora pesada.

b/ Corresponde al año 2017.

Fuente: DGPE de la SEFIPLAN con base en el INEGI, Anuario Estadístico y Geográfico, 2018; y la SADER, SIAP, 2023.

PRINCIPALES CARACTERÍSTICAS DE LAS UNIDADES ECONÓMICAS, 2018

Indicador	Valor
Unidades económicas	4,234
Personal ocupado total	12,885
Personal ocupado dependiente de la razón social total	11,752
Personal ocupado dependiente de la razón social remunerado	6,047
Personal ocupado no dependiente de la razón social	1,133
Total de remuneraciones (miles de pesos)	576,204
Producción bruta total (miles de pesos)	5,808,864
Consumo intermedio (miles de pesos)	2,194,743
Valor agregado censal bruto (miles de pesos)	3,614,121
Formación bruta de capital fijo (miles de pesos)	179,874
Variación total de existencias (miles de pesos)	2,332
Total de activos fijos (miles de pesos)	3,150,476

Fuente: DGPE de la SEFIPLAN con base en el INEGI, Censos Económicos, 2019.

7. COMUNICACIONES Y TRANSPORTES

RED CARRETERA, 2021

Tipo	Longitud (Kilómetros)
Total en el municipio	258.7
Troncal federal pavimentada	84.8
Alimentadoras estatales pavimentadas	58.0
Alimentadoras estatales revestidas	35.2
Caminos rurales pavimentados	9.2
Caminos rurales revestidos	71.5

NOTA: El total puede no coincidir con el desglose ya que incluye alimentadoras estatales de terracería y caminos rurales de terracería.

Fuente: DGPE de la SEFIPLAN con base en el INEGI, IEGEMC, 2022.

VEHÍCULOS DE MOTOR, 2021

Tipo	Tipo de servicio			Total
	Oficial	Público	Particular	
Automóviles	0	552	17,854	18,406
Camiones de pasajeros	0	50	45	95
Camiones y camionetas para carga	1	77	15,816	15,894
Motocicletas	0	NA	7,454	7,454

Fuente: DGPE de la SEFIPLAN con base en el INEGI, IEGEMC, 2022.

ACCIDENTES DE TRÁNSITO TERRESTRE, 2021

Tipo	Número
Total	79.0
Colisiones	
Con vehículo automotor	34.0
Con motocicleta	35.0
Con peatón	1.0
Con objeto fijo	2.0
Otro a/	7.0

NOTA: Comprende sólo lo registrado en zonas urbanas y suburbanas.

a/ Comprende: colisión con animal, volcadura, caída de pasajero, salida del camino, incendio, colisión con ferrocarril, colisión con ciclista y otro.

Fuente: DGPE de la SEFIPLAN con base en el INEGI, IEGEMC, 2022.

AEROPUERTOS Y AERÓDROMOS, 2021

Concepto	Número
Aeropuertos a/	0
Nacionales	0
Internacionales	0
Aeródromos	1

a/ Comprende los aeropuertos administrados por Aeropuertos y Servicios Auxiliares (ASA), Grupo Aeroportuario de Sureste (ASUR), Gobierno del Estado y Municipal.

Fuente: DGPE de la SEFIPLAN con base en el INEGI, IEGEMC, 2022.

SUSCRIPCIONES A LÍNEAS DE TELEFONÍA FIJA, 2021

Suscripciones	Número
Total	11,362
Residenciales	9,965
No residenciales	1,397

Fuente: DGPE de la SEFIPLAN con base en el INEGI, IEGEMC, 2022.

PUNTOS DE SERVICIO POSTAL, 2021

Concepto	Total
Puntos de servicio postal	2
Personal ocupado	6
Correspondencia expedida (Miles de piezas)	3
Correspondencia recibida (Miles de piezas)	276

NOTA: Existen municipios que reportan oficinas postales sin personal ocupado debido a que se trata de agencias o expendios propiedad de terceros, cuyo personal no pertenece a Correos de México.

Fuente: DGPE de la SEFIPLAN con base en el INEGI, IEGEMC, 2022.

8. FINANZAS PÚBLICAS

EVOLUCIÓN DE LOS INGRESOS EJERCIDOS, 2017-2021 (MILES DE PESOS)

Indicador	2017	2018	2019	2020 a/	2021 a/
Total	0	260,321	347,073	350,241	323,230
Impuestos	0	11,866	13,370	13,820	13,649
Predial	0	8,004	8,381	4,990	7,293
Traslado de dominio de bienes inmueble	0	2,974	3,054	4,037	3,380
Otros b/	0	1	1,935	4,793	2,976
Derechos	0	10,018	12,902	11,937	21,879
Productos	0	994	1,432	1,780	624
Aprovechamientos	0	1,753	1,767	1,219	727
Contribuciones de mejoras	0	178	0	0	0
Participaciones	0	95,708	135,743	136,862	134,088
Participaciones federales	0	95,708	135,743	136,862	134,088
Participaciones estatales	NA	NA	NA	NA	NA
Aportaciones federales y estatales	0	104,726	181,859	173,736	140,919
Aportaciones del Ramo general 33	0	104,726	141,701	148,469	139,470
FISM	0	0	70,032	74,775	73,843
FORTAMUNDF	0	0	71,669	73,694	65,627
Otros ingresos c/	0	35,255	0	10,886	0

a/ Se refiere a la Ley de Ingresos y a los acuerdos de distribución de los recursos del Ramo 33.

b/ Comprende los impuestos sobre los ingresos, accesorios, contribución adicional sobre ingresos municipales e impuestos de ejercicios.

c/ Comprende por cuenta de terceros, financiamiento, disponibilidad inicial y "otros ingresos".

Fuente: DGPE de la SEFIPLAN con base en el INEGI, Estadística de Finanzas Públicas Estatales y Municipales, 2023; Gaceta Oficial del Estado de Veracruz; Leyes de Ingresos, 2022, y Acuerdos de distribución de los recursos del Ramo 33, 2022.

EVOLUCIÓN DE LOS EGRESOS EJERCIDOS, 2018-2021 (MILES DE PESOS)

Indicador	2018	2019	2020	2021
Total	308,599	347,073	350,241	323,230
Servicios personales	78,657	86,910	112,421	114,232
Materiales y suministros	23,747	22,648	35,380	31,918
Servicios generales	45,428	47,598	72,843	70,276
Transferencias, asignaciones, subsidios y otras ayudas	6,869	47,598	3,244	2,000
Bienes muebles, inmuebles e intangibles	10,588	9,009	11,580	86
Inversión pública	123,391	139,980	102,814	98,321
Otros egresos a/	0	0	0	0
Deuda pública	19,920	23,380	11,959	6,397

a/ Comprende: inversión financiera, aplicación de recursos federales y estatales, por cuenta de terceros, disponibilidad final y "otros egresos".

Fuente: DGPE de la SEFIPLAN con base en el INEGI, Estadísticas de Finanzas Públicas Estatales y Municipales, 2023; Gaceta Oficial del Estado de Veracruz; Leyes de Ingresos, 2022, y Acuerdos de distribución de los recursos del Ramo 33, 2022.

SIGLAS Y GLOSARIO

SIGLAS

CEIEG Veracruz	Comité Estatal de Información Estadística y Geográfica del Estado de Veracruz de Ignacio de la Llave.
CM	Cuadernillo Municipal.
CONAPO	Consejo Nacional de Población.
CONEVAl	Consejo Nacional de Evaluación de la Política de Desarrollo Social.
DGPE	Dirección General de Planeación y Evaluación; de la Subsecretaría de Planeación de la SEFIPLAN.
FISM	Fondo de Aportaciones para la Infraestructura Social Municipal.
FORTAMUNDF	Fondo de Aportaciones para el Fortalecimiento de los Municipios.
IEGEMC	Información Estadística y Geográfica de los Estados para México en Cifras.
IMSS	Instituto Mexicano del Seguro Social.
INEGI	Instituto Nacional de Estadística y Geografía.
ISSSTE	Instituto de Seguridad y Servicios Sociales de los Trabajadores del Estado.
NA	No aplicable.
ND	No disponible.
NS	No significativo.
P/	Cifras preliminares.
PEMEX	Petróleos Mexicanos.
PNUD	Programa de las Naciones Unidas para el Desarrollo.
SADER	Secretaría de Agricultura y Desarrollo Rural.
SEDENA	Secretaría de la Defensa Nacional.
SEFIPLAN	Secretaría de Finanzas y Planeación del Gobierno de Veracruz de Ignacio de la Llave.
SEMAR	Secretaría de Marina
SEV	Secretaría de Educación del Gobierno de Veracruz de Ignacio de la Llave.
SIAP	Servicio de Información Agroalimentaria y Pesquera.
SS	Secretaría de Salud del Gobierno del Estado de Veracruz de Ignacio de la Llave.

GLOSARIO

Edad mediana. Medida que divide a la población en dos grupos numericamente iguales de acuerdo a su edad. La mitad de los casos quedan por debajo de la mediana y la mitad por encima.

Índice de deserción. Número de alumnos que abandonan la escuela entre ciclos consecutivos antes de concluir el nivel educativo, por cada cien alumnos matriculados al inicio de cursos del nivel educativo.

Índice de marginación. Medida sintética de cuatro dimensiones y nueve formas (indicadores) de exclusión, que mide a la población que no participa del disfrute de bienes y servicios esenciales para el desarrollo de sus capacidades básicas.

Índice de masculinidad. Relación del número de hombres por cada 100 mujeres.

Índice de reprobiación. Número de alumnos que no aprobaron un determinado grado, por cada cien matriculados en el mismo, al final del ciclo escolar.

Índice rezago social. Es una medida ponderada que resumen cuatro indicadores de carencias sociales (educación, salud, servicios básicos y espacios en la vivienda) en un solo índice que tiene como finalidad ordenar a las unidades de observación según sus carencias sociales.

No pobres y no vulnerables: Aquella población cuyo ingreso es superior a la línea de bienestar y que no tiene ninguna de las carencias sociales que se utilizan en la medición de la pobreza.

Pobreza: Una persona se encuentra en situación de pobreza cuando tiene al menos una carencia social (en los seis indicadores de rezago educativo, acceso a servicios de salud, acceso a la seguridad social, calidad y espacios de la vivienda, servicios básicos en la vivienda y acceso a la alimentación) y su ingreso es insuficiente para adquirir los bienes y servicios que requiere para satisfacer sus necesidades alimentarias y no alimentarias.

Población Económicamente Activa (PEA): Es aquella comprende a las personas de 12 años y más que tuvieron vínculo con la actividad económica (población ocupada) o que lo buscaron (población desocupada) en la semana de referencia del Censo 2010.

Pobreza extrema: Una persona se encuentra en situación de pobreza extrema cuando tiene tres o más carencias, de seis posibles, dentro del Índice de Privación Social y que, además, se encuentra por debajo de la línea de bienestar mínimo. Las personas en esta situación disponen de un ingreso tan bajo que, aun si lo dedicase por completo a la adquisición de alimentos, no podría adquirir los nutrientes necesarios para tener una vida sana.

Pobreza moderada: Es aquella persona que siendo pobre, no es pobre extrema. La incidencia de pobreza moderada se obtiene al calcular la diferencia entre la incidencia de la población en pobreza menos la de la población en pobreza extrema.

Tasa de ocupación: Es el porcentaje que representa la población ocupada respecto a la población económicamente activa.

Tasa de participación económica: Es el porcentaje que representa la población económicamente activa respecto a la población de 12 años y más.

Vulnerables por carencias sociales: Aquella población que presenta una o más carencias sociales, pero cuyo ingreso es superior a la línea de bienestar.

Vulnerables por Ingresos: Aquella población que no presenta carencias sociales pero cuyo ingreso es inferior o igual a la línea de bienestar.