



VERACRUZ
GOBIERNO
DEL ESTADO



SEFIPLAN
Secretaría de Finanzas
y Planeación



Comité Estatal de Información
Estadística y Geográfica de Veracruz

Sistema de Información Estadística y Geográfica del Estado
de Veracruz de Ignacio de la Llave (SIEGVER)

CUADERNILLOS MUNICIPALES

Edición 2023

Zongolica

Contenido

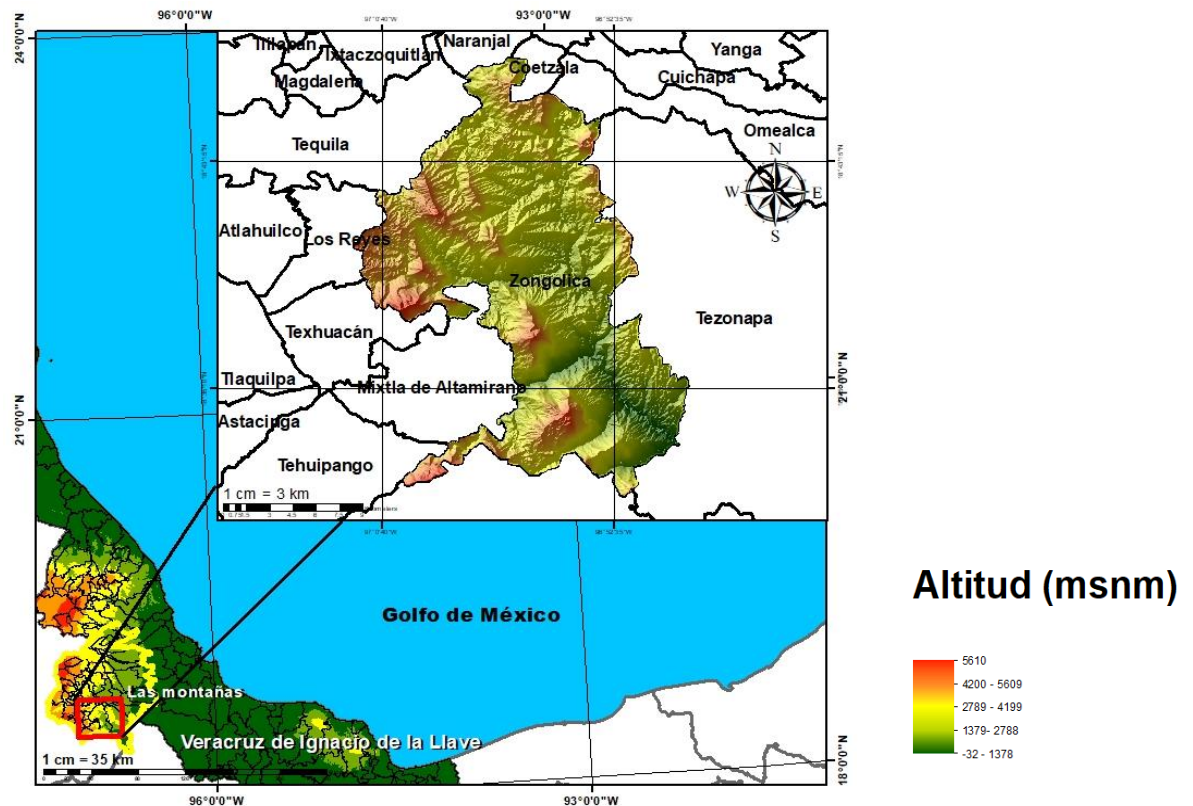
	Página
1. Geografía	2
2. Medio Ambiente	3
3. Gobierno	3
4. Demografía	4
5. Desarrollo social	5
6. Economía	9
7. Comunicaciones y transportes	10
8. Finanzas públicas	12

Subsecretaría de Planeación

Dirección General de Planeación y Evaluación



1. GEOGRAFÍA



Fuente: DGPE de la SEFIPLAN con base en el INEGI, Marco Geoestadístico, 2021.

UBICACIÓN

Entre los paralelos 18° 32' y 18° 47' de latitud norte; los meridianos 96° 50' y 97° 02' de longitud oeste; altitud entre 100 y 2,000 m

LÍMITES

Colinda al norte con los municipios de Tequila, Naranjal, Coetzala, Omealca y Tezonapa; al este con el municipio de Tezonapa; al sur con el municipio de Tezonapa, el estado de Puebla y los municipios de Tehuipango y Mixtla de Altamirano; al oeste con los municipios de Mixtla de Altamirano, Tehuacán, Los Reyes y Tequila.

CLIMA

Semicálido húmedo con lluvias todo el año (45%), cálido húmedo con abundantes lluvias en verano (30%), semicálido húmedo con abundantes lluvias en verano (20%), templado húmedo con abundantes lluvias en verano (4%) y cálido húmedo con lluvias todo el año (1%).

Rango de temperatura
Rango de precipitación

14 – 26°C
2 400 – 3 100 mm

Fuente: DGPE de la SEFIPLAN con base en el INEGI, Prontuario de Información Geográfica Municipal de los Estados Unidos Mexicanos, 2010.

DATOS GEOGRÁFICOS	
Indicador	Valor
Cabecera municipal	Zongolica
Localidades en 2020	150
Urbanas	1
Rurales	149
Superficie	282.6 km ²
Porcentaje del territorio estatal	0.4%
Densidad poblacional en 2020	159.3 hab/km ²

Fuente: DGPE de la SEFIPLAN con base en el INEGI, Censo de Población y Vivienda 2020; e INEGI, Marco Geoestadístico, 2021.

2. MEDIO AMBIENTE

USO DE SUELO Y VEGETACIÓN, 2018	
Tipo de superficie	Superficie (Km ²)
Superficie continental	282.6
Agricultura	114.5
Pastizal	1.0
Pastizal CULTIVADO	1.1
Bosque	0.0
Selva	8.5
Matorral xerófilo	0.0
Otros tipos de vegetación	0.0
Vegetación secundaria	157.0
Áreas sin vegetación	0.0
Cuerpos de agua	0.0
Áreas urbanas	0.5

NOTA: La información se elaboró por el INEGI en el periodo de 2017 – 2021 y se derivó con base en la información de la serie VI (2016).

La última actualización en el CM correspondía a 2005 (serie III) de ahí la pertinencia y relevancia de su actualización en la edición 2023.

Fuente: DGPE de la SEFIPLAN con base en el INEGI, Uso del Suelo y Vegetación serie VII, base 2018; e INEGI, Marco Geoestadístico, 2021.

3. GOBIERNO

GOBIERNO, 2023

Presidente(a) municipal 2022-2025	Benito Aguas Atlahua
Partido o coalición	Coalición Juntos Haremos Historia en Veracruz (PVEM)
Dirección municipal	Domicilio Conocido, Zona Centro, C.P. 95000
Teléfono	(278) 732-6267, 732-6080, 732-6771
Página web	www.zongolica.gob.mx
Distrito electoral local	22 Zongolica
Representante	Dip. José Luis Tehuintle Xocoa (PT)
Distrito electoral federal	XVIII Zongolica
Representante	XVIII. Dip. Itzel Aleli Domínguez Zopiyactle (PVEM)

Fuente: DGPE de la SEFIPLAN con base en la Cámara de Diputados, LXV Legislatura, Listado de Diputados por Estado, 2023; INE, Descriptivo de la Distritación Federal, Veracruz, 2017.

ÍNDICE DE CAPACIDADES FUNCIONALES MUNICIPALES (ICFM), 2016 y 2018

Índice	2016	2018
Subíndice		
Capacidades Funcionales Municipales (ICFM)	0.301	0.210
Capacidades para involucrar actores relevantes	0.000	0.100
Capacidades para diagnosticar	1.000	0.200
Capacidades para formular políticas y estrategias	0.100	0.233
Capacidades para presupuestar, gestionar e implementar	1.000	0.422
Capacidades para evaluar	0.489	0.100

NOTA: El Índice de Capacidades Funcionales Municipales (ICFM) es un indicador compuesto que mide el grado de desarrollo de cinco competencias en las administraciones públicas municipales. Cada uno de los rubros define un subíndice que va de 0 a 1, donde el valor más alto significa mejores destrezas.

Fuente: DGPE de la SEFIPLAN con base en el PNUD en México, Informe de Desarrollo Humano Municipal 2010-2020: una década de transformaciones locales en México, 2023.

4. DEMOGRAFÍA**EVOLUCIÓN DE LA POBLACIÓN, 1995-2020**

Año	Total	Hombres	Mujeres	Proporción Estatal (%)
2020	45,028	21,765	23,263	0.56
2015	43,871	21,465	22,406	0.54
2010	41,923	20,699	21,224	0.55
2005	39,156	19,380	19,776	0.55
2000	39,814	20,043	19,771	0.58
1995	35,615	18,186	17,429	0.53

Fuente: DGPE de la SEFIPLAN con base en el INEGI: Censos y Conteos de Población y Vivienda, 1995 a 2020. y Encuesta Intercensal, 2015.

TASA DE CRECIMIENTO MEDIA

Periodo	Tasa (%)
2015-2020	0.52
2010-2015	0.96
2005-2010	1.48
2000-2005	-0.29

Fuente: DGPE de la SEFIPLAN, estimaciones con base en el INEGI: Censos y Conteos de Población y Vivienda, 1995 a 2020; y Encuesta Intercensal, 2015.

HABITANTES EN PRINCIPALES LOCALIDADES, 2020

Localidad	Habitantes
Zongolica	7,455
San José Independencia	1,121
Temaxcalapa	1,092
Tepetlampa	1,047
Tepenacxtla	852
Resto de localidades	33,461

Fuente: DGPE de la SEFIPLAN con base en el INEGI, Censo de Población y Vivienda, 2020.

POBLACIÓN POR TAMAÑO DE LOCALIDAD, 2020

Ámbito	Habitantes
Tamaño	
Rural	37,573
Menos de 500 habitantes	26,365
500 a 2,499 habitantes	11,208
Urbano	7,455
2,500 a 14,999 habitantes	7,455
15,000 y más habitantes	0

Fuente: DGPE de la SEFIPLAN con base en el INEGI, Censo de Población y Vivienda, 2020.

ESTADÍSTICAS VITALES, 2020

Indicador	Valor
Nacimientos	782
Defunciones generales	298
Defunciones infantiles a/	8
Matrimonios	80
Divorcios	2

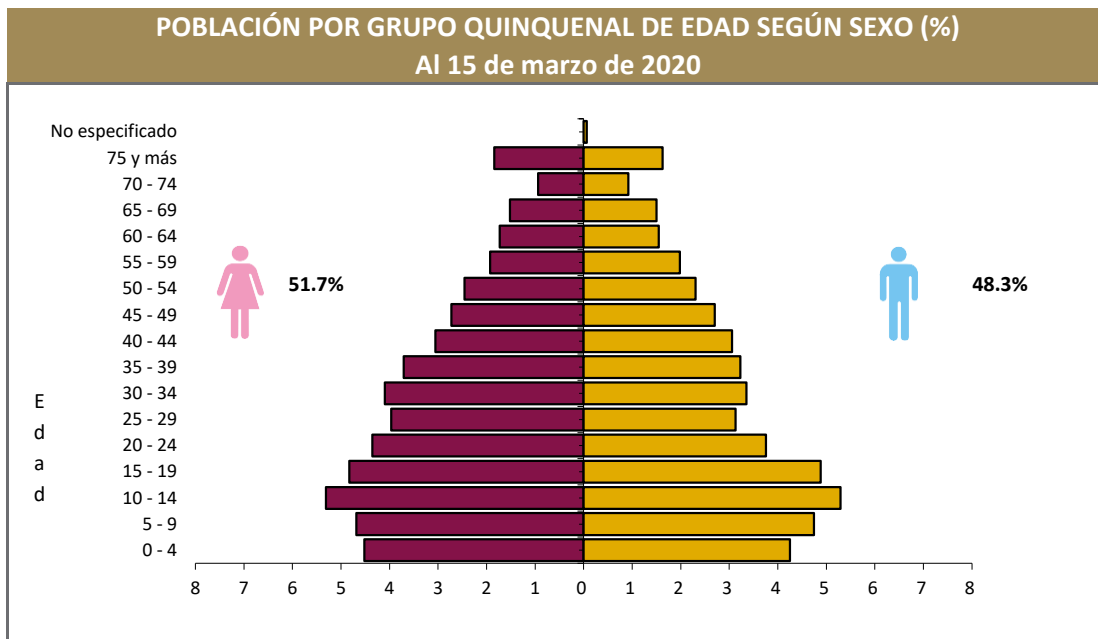
a/ Se refiere a menores de un año.

Fuente: DGPE de la SEFIPLAN con base en el INEGI, IEGEMC, 2021.

RAZÓN DE MASCULINIDAD Y EDAD MEDIANA, 2020

Indicador	Valor
Índice de masculinidad	93.6
Edad mediana (años)	27
Hombres	26
Mujeres	27

Fuente: DGPE de la SEFIPLAN con base en el INEGI, Censo de Población y Vivienda, 2020.



Fuente: DGPE de la SEFIPLAN con base en el INEGI, Censo de Población y Vivienda, 2020.

POBLACIÓN POR GRUPOS DE EDAD, 2020

Grupo de edad	Habitantes
Infantil (0-14 años)	12,962
Joven y adulta (15-64 años)	28,253
Tercera edad (65 años y más)	3,753

NOTA: Excluye a la población que no especificó su edad, por lo que la suma puede no coincidir con el total de población expresado en el cuadro de la evolución de la población.

Fuente: DGPE de la SEFIPLAN con base en el INEGI, Censo de Población y Vivienda, 2020.

POBLACIÓN INDÍGENA, 2020

Indicador	Valor
Población en hogares indígenas a/	39,663
Población de 3 años o más hablante de lengua indígena	
Total	28,016
Hombres	13,580
Mujeres	14,436
Población de 3 años y más que habla lengua indígena	65.81%
Hablantes de lengua indígena que no hablan español	6.64%
Lengua principal	Náhuatl

a/ Se refiere a la población en hogares donde el jefe (a) o su cónyuge habla alguna lengua

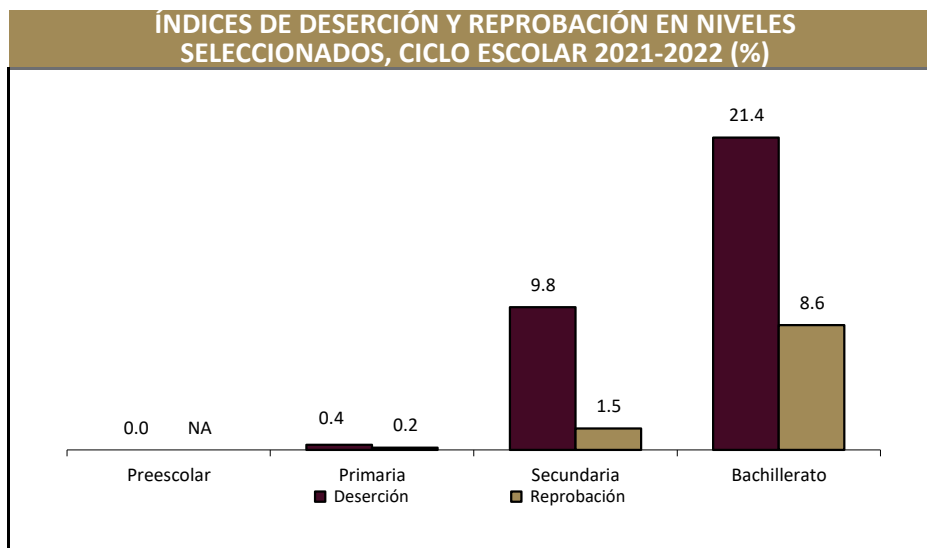
Fuente: DGPE de la SEFIPLAN con base en el INEGI, Censo de Población y Vivienda, 2020.

5. DESARROLLO SOCIAL

CARACTERÍSTICAS DEL SECTOR EDUCATIVO, CICLO ESCOLAR 2021-2022

Nivel educativo	Escuelas	Docentes	Grupos	Alumnos		
				Hombres	Mujeres	Total
Total	286	788	689	6,668	7,609	14,277
Educación inicial	0	0	0	0	0	0
Educación especial	1	5	0	11	15	26
Preescolar	115	150	149	1,009	1,039	2,048
Primaria	125	334	334	2,721	2,718	5,439
Secundaria	29	132	122	1,109	1,286	2,395
Profesional técnico	0	0	0	0	0	0
Bachillerato	13	63	68	599	826	1,425
Técnico superior universitario	0	0	0	0	0	0
Normal	0	0	0	0	0	0
Licenciatura Univ. y Tec.	1	96	0	1,162	1,393	2,555
Posgrado Univ. y Tec.	0	0	0	0	0	0
Educación para adultos	1	3	0	7	7	14
Formación para el trabajo	1	5	16	50	325	375

Fuente: DGPE con base en la SEV, Información Estadística del Sistema Educativo Estatal, 2022.



Fuente: DGPE con base en la SEV, Información Estadística del Sistema Educativo Estatal, 2022.

ANALFABETISMO, 2020

Indicador	Valor
Población de 6 a 14 años que sabe leer y escribir	84.8%
Población del 15 años y más	32,006
Población de 15 años y más analfabeta	6,672
Tasa de analfabetismo	20.8%

Fuente: DGPE de la SEFIPLAN con base en el INEGI, Censo Nacional de Población y Vivienda, 2020.

EDUCANDOS ALFABETIZADOS, ALFABETIZADORES, BIBLIOTECAS PÚBLICAS Y BECAS, 2021

Indicador	Valor
Educandos alfabetizados	3
Alfabetizadores	14
Bibliotecas a/	1
Becas otorgadas b/	1,910

a/ Se refiere a las ubicadas en los centros de educación básica y media superior, y superior.

b/ Se refieren a todos los niveles escolares en 2019.

Fuente: DGPE de la SEFIPLAN con base en el INEGI, IEGEMC, 2022.

CARACTERÍSTICAS DEL SECTOR SALUD, 2021

Institución	Unidades de consulta externa	Consultas externas otorgadas	Hospitales		Médicos a/
			General	Especialidad	
Total	21	74,816	1	0	82
IMSS	0	0	0	0	0
ISSSTE	ND	ND	ND	ND	ND
PEMEX	0	0	0	0	0
SEDENA	0	0	0	0	0
SEMAR	0	0	0	0	0
IMSS-BIENESTAR	13	60,781	1	0	70
SS	8	14,035	0	0	12

a/ Comprende: médicos generales, especialistas, residentes, pasantes, odontólogos y en otras labores.

Fuente: DGPE de la SEFIPLAN con base en el INEGI, IEGEMC, 2022.

ATENCIÓN MÉDICA, 2021

Indicador	Valor
Médicos por cada 1,000 habitantes a/	0.5
Población derechohabiente b/	3,238
Población usuaria de los servicios médicos c/	68,884
Afiliados al Seguro Popular d/	ND
Consultas externas otorgadas por el Seguro Popular d/	4,408

a/ Estimaciones con base en el INEGI, 2020 y 2022.

d/ Se refiere al conjunto de personas que por ley tienen derecho a recibir prestaciones en especie o en dinero por parte de las instituciones de seguridad social. Este grupo comprende a los asegurados directos o cotizantes, pensionados y a los familiares o beneficiarios de ambos.

c/ Se refiere al segmento de población derechohabiente y potencial que hace uso de los servicios institucionales de atención médica, al menos una vez durante el año de referencia.

d/ Se refiere a los afiliados por la Secretaría de Salubridad y Asistencia (SSA) en el Instituto de Salud para el Bienestar (INSABI) por municipio.

Fuente: DGPE de la SEFIPLAN con base en el INEGI, Censo de Población y Vivienda 2020; e INEGI, IEGEMC, 2022.

URBANIZACIÓN, 2021

Indicador	Valor
Fuentes de abastecimiento de agua a/	145
Volumen promedio diario de extracción (miles de metros cúbicos)	6
Plantas potabilizadoras de agua	0
Capacidad instalada (litros por segundo)	0
Volumen suministrado anual de agua potable (millones de metros cúbicos)	0
Sistemas de drenaje y alcantarillado	5
Localidades con el servicio de drenaje y alcantarillado b/	6

a/ Comprende: arroyos, esteros, galerías, lagunas, norias, pozas, presas y ríos, registrados en 2019.

b/ Información referida a la definición de "localidad" utilizada por la fuente que la genera, por lo que no es comparable con la correspondiente a la información censal.

Fuente: DGPE de la SEFIPLAN con base en el INEGI, IEGEMC, 2022.

CARACTERÍSTICAS DE LAS VIVIENDAS, 2020

Indicador	Viviendas	Porcentaje
Viviendas particulares habitadas	12,221	
Con disponibilidad de agua entubada	9,485	77.5
Con disponibilidad de drenaje	5,713	47.3
Con disponibilidad de energía eléctrica	11,555	95.8
Con disponibilidad de sanitario o excusado	11,884	98.5
Con piso de:		
Cemento o firme	8,258	67.5
Tierra	3,238	26.5
Madera, mosaico y otros recubrimientos	710	5.8
Con disposición de bienes y tecnologías de la información y la comunicación		
Automóvil o camioneta	1,028	8.4
Televisor	8,042	65.7
Refrigerador	4,573	37.4
Lavadora	2,144	17.5
Computadora	1,177	9.6
Aparato para oír radio	6,530	53.4
Línea telefónica fija	822	6.7
Teléfono celular	6,444	52.7
Internet	1,887	15.4

Fuente: DGPE de la SEFIPLAN con base en el INEGI, Censo de Población y Vivienda, 2020.

POBREZA, 2020		
Indicador	Personas	Porcentaje
Población en situación de pobreza	46,750	86.0
Población en situación de pobreza moderada	25,703	47.3
Población en situación de pobreza extrema	21,047	38.7
Población vulnerable por carencia social	5,512	10.1
Población vulnerable por ingreso	652	1.2
Población no pobre y no vulnerable	1,416	2.6

Fuente: DGPE de la SEFIPLAN con base en el CONEVAL, Medición de pobreza a nivel municipal 2020 y su comparativo con los años 2010 y 2015, 2021.

ÍNDICE DE REZAGO SOCIAL, 2015 y 2020	
Concepto	Valor
2015	
Grado de rezago social	Muy alto
Lugar a nivel estatal	14
2020	
Grado de rezago social	Muy alto
Lugar a nivel estatal	15

Fuente: DGPE de la SEFIPLAN con base en el CONEVAL, ÍRS 2015 y 2020, 2021.

MARGINACIÓN, 2020	
Concepto	Referencia
Grado de marginación	Alto
Índice de marginación	48.8
Lugar que ocupa en el contexto estatal	23
Lugar que ocupa en el contexto nacional	217
Población analfabeta de 15 años o más	20.8%
Población sin primaria completa de 15 años o más	56.7%
Ocupantes en viviendas sin drenaje ni servicio sanitario exclusivo	0.8%
Ocupantes en viviendas sin energía eléctrica	2.7%
Ocupantes en viviendas sin agua entubada	21.6%
Viviendas con algún nivel de hacinamiento	35.1%
Ocupantes en viviendas con piso de tierra	25.7%
Población en localidades con menos de 5 000 habitantes	83.4%
Población ocupada con ingreso de hasta 2 salarios mínimos	90.9%

Fuente: DGPE de la SEFIPLAN con base en el CONAPO, Índice de Marginación por Entidad Federativa y Municipio, 2020.

ÍNDICE DE DESARROLLO HUMANO (IDH), 2010, 2015 y 2020			
Índice	2010	2015	2020
Dimensión			
Índice de Desarrollo Humano	0.574	0.601	0.647
Grado de Desarrollo Humano	Medio	Medio	Medio
Subíndice de Salud	0.692	0.663	0.866
Subíndice de Educación	0.449	0.504	0.507
Subíndice de Ingreso	0.610	0.651	0.615

NOTA: El Índice de Desarrollo Humano es un indicador compuesto que mide el grado de desarrollo de tres dimensiones esenciales para el bienestar humano: la educación, la salud y los ingresos disponibles. Así cada dimensión conforma un subíndice del IDH que van de 0 a 1, dividido en cuatro niveles: Bajo: menos de 0.55, Medio: entre 0.55 y 0.7, Alto: entre 0.7 y 0.8, y Muy Alto: mayor a 0.8.

Fuente: DGPE de la SEFIPLAN con base en el PNUD en México, Informe de Desarrollo Humano Municipal 2010-2020: una década de transformaciones locales en México, 2023.

ÍNDICE DE DESIGUALDAD DE GÉNERO (IDG) MUNICIPAL, 2020		
Indicador	Hombres	Mujeres
Componente		
Índice de Desigualdad Municipal		0.315
Índice de Empoderamiento	0.442	0.442
Índice de Mercado Laboral	0.839	0.505
Índice de Salud Reproductiva	1.000	0.070

Nota: El IDG municipal se calcula por medio de tres componentes que buscan caracterizar las diferencias de oportunidades. Cuanto menor sea su valor, menor desigualdad.

Fuente: DGPE de la SEFIPLAN con base en el PNUD en México, Informe de Desarrollo Humano Municipal 2010-2020: una década de transformaciones locales en México, 2023.

6. ECONOMÍA

EMPLEO, 2020

Indicador	Valor
Población de 12 años y más	34,950
Población económicamente activa	23,247
PEA ocupada	23,119
Sector primario	61.5%
Sector secundario	9.1%
Sector terciario	29.1%
No especificado	0.4%
PEA desocupada	128
Población no económicamente activa	11,576
Estudiantes	3,392
Quehaceres del hogar	6,257
Jubilados y pensionados	230
Incapacitados permanentes	848
Otro tipo	849
Tasa de participación económica	66.5%
Tasa de ocupación	99.4%

Fuente: DGPE de la SEFIPLAN con base en el INEGI, Censo de Población y Vivienda, 2020.

AGRICULTURA, 2022

Tres principales cultivos	Superficie sembrada (Hectáreas)	Superficie cosechada (Hectáreas)	Volumen (Toneladas)	Valor (Miles de pesos)
Total	14,274.7	13,683.7	20,253.3	118,119.2
Maíz grano	7,064.0	7,064.0	7,133.2	32,025.8
Café cereza	6,652.0	6,061.0	12,728.1	82,311.1
Frijol	531.0	531.0	207.1	2,847.5

NOTA: El total de superficie sembrada, cosechada y el valor de la producción incluyen el resto de cultivos del municipio.

Fuente: DGPE de la SEFIPLAN con base en la SADER, SIAP, 2023.

GANADERÍA Y AVICULTURA, 2022

Especie	Volumen de producción en pie (Toneladas)	Valor de producción en pie (Miles de pesos)	Volumen de producción de carne en canal (Toneladas)	Valor de producción de carne en canal (Miles de pesos)
Total	NA	9,376.0	NA	13,201.7
Bovino	110.8	3,602.6	57.9	3,866.0
Porcino	83.9	3,066.0	119.5	6,129.8
Ovino	20.1	703.7	12.5	946.3
Caprino	11.1	362.0	5.6	409.3
Ave a/	35.5	945.0	27.7	1,033.8
Guajolotes	15.3	696.7	11.1	816.5

Superficie dedicada a la ganadería (Hectáreas) b/

2,778.0

a/ Comprende pollos de engorda, progenitora pesada y reproductora pesada.

b/ Corresponde al año 2017.

Fuente: DGPE de la SEFIPLAN con base en el INEGI, Anuario Estadístico y Geográfico, 2018; y la SADER, SIAP, 2023.

PRINCIPALES CARACTERÍSTICAS DE LAS UNIDADES ECONÓMICAS, 2018

Indicador	Valor
Unidades económicas	700
Personal ocupado total	1,567
Personal ocupado dependiente de la razón social total	1,529
Personal ocupado dependiente de la razón social remunerado	670
Personal ocupado no dependiente de la razón social	38
Total de remuneraciones (miles de pesos)	32,501
Producción bruta total (miles de pesos)	241,287
Consumo intermedio (miles de pesos)	119,488
Valor agregado censal bruto (miles de pesos)	121,799
Formación bruta de capital fijo (miles de pesos)	162
Variación total de existencias (miles de pesos)	3,542
Total de activos fijos (miles de pesos)	369,876

Fuente: DGPE de la SEFIPLAN con base en el INEGI, Censos Económicos, 2019.

7. COMUNICACIONES Y TRANSPORTES**RED CARRETERA, 2021**

Tipo	Longitud (Kilómetros)
Total en el municipio	152.8
Troncal federal pavimentada	5.0
Alimentadoras estatales pavimentadas	20.5
Alimentadoras estatales revestidas	4.6
Caminos rurales pavimentados	37.7
Caminos rurales revestidos	81.5

NOTA: El total puede no coincidir con el desglose ya que incluye alimentadoras estatales de terracería y caminos rurales de terracería.

Fuente: DGPE de la SEFIPLAN con base en el INEGI, IEGEMC, 2022.

VEHÍCULOS DE MOTOR, 2021

Tipo	Tipo de servicio			Total
	Oficial	Público	Particular	
Automóviles	0	52	1,123	1,175
Camiones de pasajeros	0	3	1	4
Camiones y camionetas para carga	0	34	1,602	1,636
Motocicletas	0	NA	199	199

Fuente: DGPE de la SEFIPLAN con base en el INEGI, IEGEMC, 2022.

ACCIDENTES DE TRÁNSITO TERRESTRE, 2021

Tipo	Número
Total	10.0
Colisiones	
Con vehículo automotor	5.0
Con motocicleta	3.0
Con peatón	0.0
Con objeto fijo	1.0
Otro a/	1.0

NOTA: Comprende sólo lo registrado en zonas urbanas y suburbanas.

a/ Comprende: colisión con animal, volcadura, caída de pasajero, salida del camino, incendio, colisión con ferrocarril, colisión con ciclista y otro.

Fuente: DGPE de la SEFIPLAN con base en el INEGI, IEGEMC, 2022.

AEROPUERTOS Y AERÓDROMOS, 2021

Concepto	Número
Aeropuertos a/	0
Nacionales	0
Internacionales	0
Aeródromos	0

a/ Comprende los aeropuertos administrados por Aeropuertos y Servicios Auxiliares (ASA), Grupo Aeroportuario de Sureste (ASUR), Gobierno del Estado y Municipal.

Fuente: DGPE de la SEFIPLAN con base en el INEGI, IEGEMC, 2022.

SUSCRIPCIONES A LÍNEAS DE TELEFONÍA FIJA, 2021

Suscripciones	Número
Total	813
Residenciales	666
No residenciales	147

Fuente: DGPE de la SEFIPLAN con base en el INEGI, IEGEMC, 2022.

PUNTOS DE SERVICIO POSTAL, 2021

Concepto	Total
Puntos de servicio postal	2
Personal ocupado	0
Correspondencia expedida (Miles de piezas)	2
Correspondencia recibida (Miles de piezas)	14

NOTA: Existen municipios que reportan oficinas postales sin personal ocupado debido a que se trata de agencias o expendios propiedad de terceros, cuyo personal no pertenece a Correos de México.

Fuente: DGPE de la SEFIPLAN con base en el INEGI, IEGEMC, 2022.

8. FINANZAS PÚBLICAS

EVOLUCIÓN DE LOS INGRESOS EJERCIDOS, 2017-2021 (MILES DE PESOS)

Indicador	2017	2018	2019	2020 a/	2021 a/
Total	144,895	125,888	197,087	175,916	172,471
Impuestos	1,668	1,613	2,082	2,415	2,080
Predial	0	848	1,148	1,152	1,639
Traslado de dominio de bienes inmueble:	0	85	84	112	145
Otros b/	2	1	850	1,150	295
Derechos	1,312	1,466	2,179	1,245	1,380
Productos	48	54	5,494	300	266
Aprovechamientos	475	305	909	878	458
Contribuciones de mejoras	0	0	0	0	0
Participaciones	28,871	21,197	33,755	34,136	33,650
Participaciones federales	28,871	21,197	33,755	34,136	33,650
Participaciones estatales	NA	NA	NA	NA	NA
Aportaciones federales y estatales	112,521	101,247	152,668	134,007	132,932
Aportaciones del Ramo general 33	104,287	95,058	126,155	133,777	132,932
FISM	0	0	96,570	103,356	102,023
FORTAMUNDF	0	0	29,585	30,421	30,910
Otros ingresos c/	0	8	0	2,937	0

a/ Se refiere a la Ley de Ingresos y a los acuerdos de distribución de los recursos del Ramo 33.

b/ Comprende los impuestos sobre los ingresos, accesorios, contribución adicional sobre ingresos municipales e impuestos de ejercicios.

c/ Comprende por cuenta de terceros, financiamiento, disponibilidad inicial y "otros ingresos".

Fuente: DGPE de la SEFIPLAN con base en el INEGI, Estadística de Finanzas Públicas Estatales y Municipales, 2023; Gaceta Oficial del Estado de Veracruz; Leyes de Ingresos, 2022, y Acuerdos de distribución de los recursos del Ramo 33, 2022.

EVOLUCIÓN DE LOS EGRESOS EJERCIDOS, 2018-2021 (MILES DE PESOS)

Indicador	2018	2019	2020	2021
Total	186,707	197,087	175,916	172,471
Servicios personales	30,167	36,341	42,074	36,110
Materiales y suministros	6,546	8,146	13,063	11,871
Servicios generales	9,813	17,810	10,846	11,812
Transferencias, asignaciones, subsidios y otras ayudas	1,840	17,810	2,113	3,122
Bienes muebles, inmuebles e intangibles	5,771	6,359	3,368	2,917
Inversión pública	131,385	125,515	103,928	105,586
Otros egresos a/	0	0	0	0
Deuda pública	506	517	523	1,052

a/ Comprende: inversión financiera, aplicación de recursos federales y estatales, por cuenta de terceros, disponibilidad final y "otros egresos".

Fuente: DGPE de la SEFIPLAN con base en el INEGI, Estadísticas de Finanzas Públicas Estatales y Municipales, 2023; Gaceta Oficial del Estado de Veracruz; Leyes de Ingresos, 2022, y Acuerdos de distribución de los recursos del Ramo 33, 2022.

SIGLAS Y GLOSARIO

SIGLAS

CEIEG Veracruz	Comité Estatal de Información Estadística y Geográfica del Estado de Veracruz de Ignacio de la Llave.
CM	Cuadernillo Municipal.
CONAPO	Consejo Nacional de Población.
CONEVAL	Consejo Nacional de Evaluación de la Política de Desarrollo Social.
DGPE	Dirección General de Planeación y Evaluación; de la Subsecretaría de Planeación de la SEFIPLAN.
FISM	Fondo de Aportaciones para la Infraestructura Social Municipal.
FORTAMUNDF	Fondo de Aportaciones para el Fortalecimiento de los Municipios.
IEGEMC	Información Estadística y Geográfica de los Estados para México en Cifras.
IMSS	Instituto Mexicano del Seguro Social.
INEGI	Instituto Nacional de Estadística y Geografía.
ISSSTE	Instituto de Seguridad y Servicios Sociales de los Trabajadores del Estado.
NA	No aplicable.
ND	No disponible.
NS	No significativo.
P/	Cifras preliminares.
PEMEX	Petróleos Mexicanos.
PNUD	Programa de las Naciones Unidas para el Desarrollo.
SADER	Secretaría de Agricultura y Desarrollo Rural.
SEDENA	Secretaría de la Defensa Nacional.
SEFIPLAN	Secretaría de Finanzas y Planeación del Gobierno de Veracruz de Ignacio de la Llave.
SEMAR	Secretaría de Marina
SEV	Secretaría de Educación del Gobierno de Veracruz de Ignacio de la Llave.
SIAP	Servicio de Información Agroalimentaria y Pesquera.
SS	Secretaría de Salud del Gobierno del Estado de Veracruz de Ignacio de la Llave.

GLOSARIO

Edad mediana. Medida que divide a la población en dos grupos numericamente iguales de acuerdo a su edad. La mitad de los casos quedan por debajo de la mediana y la mitad por encima.

Índice de deserción. Número de alumnos que abandonan la escuela entre ciclos consecutivos antes de concluir el nivel educativo, por cada cien alumnos matriculados al inicio de cursos del nivel educativo.

Índice de marginación. Medida sintética de cuatro dimensiones y nueve formas (indicadores) de exclusión, que mide a la población que no participa del disfrute de bienes y servicios esenciales para el desarrollo de sus capacidades básicas.

Índice de masculinidad. Relación del número de hombres por cada 100 mujeres.

Índice de reprobación. Número de alumnos que no aprobaron un determinado grado, por cada cien matriculados en el mismo, al final del ciclo escolar.

Índice rezago social. Es una medida ponderada que resumen cuatro indicadores de carencias sociales (educación, salud, servicios básicos y espacios en la vivienda) en un solo índice que tiene como finalidad ordenar a las unidades de observación según sus carencias sociales.

No pobres y no vulnerables: Aquella población cuyo ingreso es superior a la línea de bienestar y que no tiene ninguna de las carencias sociales que se utilizan en la medición de la pobreza.

Pobreza: Una persona se encuentra en situación de pobreza cuando tiene al menos una carencia social (en los seis indicadores de rezago educativo, acceso a servicios de salud, acceso a la seguridad social, calidad y espacios de la vivienda, servicios básicos en la vivienda y acceso a la alimentación) y su ingreso es insuficiente para adquirir los bienes y servicios que requiere para satisfacer sus necesidades alimentarias y no alimentarias.

Población Económicamente Activa (PEA): Es aquella comprende a las personas de 12 años y más que tuvieron vínculo con la actividad económica (población ocupada) o que lo buscaron (población desocupada) en la semana de referencia del Censo 2010.

Pobreza extrema: Una persona se encuentra en situación de pobreza extrema cuando tiene tres o más carencias, de seis posibles, dentro del Índice de Privación Social y que, además, se encuentra por debajo de la línea de bienestar mínimo. Las personas en esta situación disponen de un ingreso tan bajo que, aun si lo dedicase por completo a la adquisición de alimentos, no podría adquirir los nutrientes necesarios para tener una vida sana.

Pobreza moderada: Es aquella persona que siendo pobre, no es pobre extrema. La incidencia de pobreza moderada se obtiene al calcular la diferencia entre la incidencia de la población en pobreza menos la de la población en pobreza extrema.

Tasa de ocupación: Es el porcentaje que representa la población ocupada respecto a la población económicamente activa.

Tasa de participación económica: Es el porcentaje que representa la población económicamente activa respecto a la población de 12 años y más.

Vulnerables por carencias sociales: Aquella población que presenta una o más carencias sociales, pero cuyo ingreso es superior a la línea de bienestar.

Vulnerables por Ingresos: Aquella población que no presenta carencias sociales pero cuyo ingreso es inferior o igual a la línea de bienestar.