



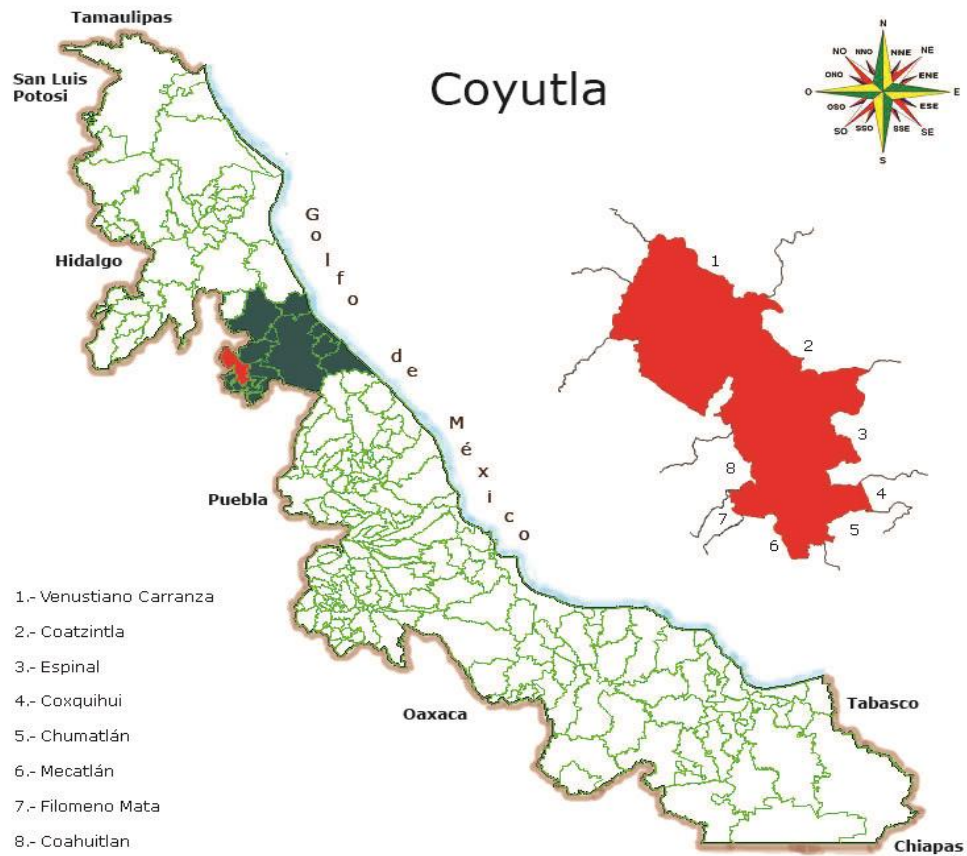
SISTEMA DE INFORMACIÓN MUNICIPAL
CUADERNILLOS MUNICIPALES, 2015

Coyutla

Contenido	Página
1. Geografía	1
2. Gobierno	2
3. Medio ambiente	2
4. Demografía	3
5. Desarrollo social	4
6. Economía	7
7. Comunicaciones y transportes	8
8. Finanzas públicas	9



1. GEOGRAFÍA



UBICACIÓN

Entre los paralelos 20° 12' y 20° 28' de latitud norte; los meridianos 97° 34' y 97° 46' de longitud oeste; altitud entre 80 y 600 m.

LÍMITES

Colinda al norte con el estado de Puebla y el municipio de Coatzintla; al este con los municipios Coatzintla, Espinal, Coxquihui y Chumatlán; al sur con los municipios de Chumatlán, Mecatlán, Filomeno Mata, Coahuatlán y el estado de Puebla; al oeste con el municipio de Coahuatlán y el estado de Puebla.

CLIMA

Cálido húmedo con abundantes lluvias en verano (61%) y cálido húmedo con lluvias todo el año (39%).

Rango de temperatura
Rango de precipitación

22 – 26°C
1 900 – 2 600 mm

Fuente: INEGI. Prontuario de Información Geográfica Municipal de los Estados Unidos Mexicanos.

DATOS GEOGRÁFICOS

Indicador	Valor
Cabecera municipal	Coyutla
Localidades en 2010	39
Urbanas	1
Rurales	38
Superficie	234.7 km ²
Porcentaje del territorio estatal	0.3%
Densidad poblacional en 2010	93.0 hab/km ²

Fuente: SEFIPLAN con datos de INEGI, Censo de Población y Vivienda 2010 y Marco Geoestadístico Municipal 2010.

2. GOBIERNO

GOBIERNO

Presidente(a) municipal 2014-2017	José Benito Picazo Pérez
Partido o coalición	Movimiento Ciudadano
Dirección municipal	Zaragoza S/N esq. con Hidalgo, Zona Centro, C.P. 93140
Teléfono	(784) 881-4242
Página web	www.coyutla.gob.mx
Distrito electoral local	VII Papantla
Representante	VII. Dip. Mariela Tovar Lorenzo (PRI)
Distrito electoral federal	VI Papantla
Representante	VI. Dip. Alma Jeanny Arroyo Ruiz (PRI)



La Coalición Veracruz para Adelante se integra por el Partido Revolucionario Institucional (PRI), el Partido Verde Ecologista de México (PVEM) y el Partido Nueva Alianza (PANAL).

Fuente: Gaceta Oficial del Estado de Veracruz, Número Extraordinario 440 del 8 de noviembre de 2013 y Número Extraordinario 006 del 3 de enero de 2014 e INVEDEM. Información Básica Municipal 2011-2013.

3. MEDIO AMBIENTE

USO DE SUELO Y VEGETACIÓN 2005

Tipo de superficie	Superficie (Km ²)
Superficie continental	234.7
Agricultura	97.0
Pastizal	104.6
Bosque	0.0
Selva	0.0
Matorral xerófilo	0.0
Otros tipos de vegetación	0.0
Vegetación secundaria	31.6
Áreas sin vegetación	0.0
Cuerpos de agua	0.0
Áreas urbanas	1.6

Fuente: INEGI. Uso de Suelo y Vegetación.

ACCIONES EN MATERIA AMBIENTAL 2011

Indicador	Valor
Volumen de residuos sólidos urbanos recolectados (Miles de toneladas)	5.5
Vehículos de motor recolectores	2
Superficie de los rellenos sanitarios (Hectáreas)	3.2
Capacidad disponible de los rellenos sanitarios (Metros cúbicos)	12,250.0
Plantas de tratamiento de aguas residuales	0
Capacidad instalada (litros/segundo)	0.0
Volumen tratado (Millones de metros cúbicos)	0.0

Fuente: INEGI. Anuario Estadístico de Veracruz de Ignacio de la Llave.

4. DEMOGRAFÍA

EVOLUCIÓN DE LA POBLACIÓN

Año	Total	Hombres	Mujeres	Proporción estatal (%)
2017	22,982	11,043	11,939	0.28
2014	22,534	10,844	11,691	0.28
2010	21,822	10,516	11,306	0.29
2005	20,843	10,051	10,792	0.29
2000	21,105	10,328	10,777	0.31
1995	20,885	10,383	10,502	0.31

p/ Proyecciones

Fuente: Para 1995 a 2010, INEGI. Censos y Conteos de Población y Vivienda, 1995 a 2010, y para 2014 y 2017, CONAPO, Proyecciones de la Población de los Municipios 2010-2030.

TASA DE CRECIMIENTO MEDIA

Periodo	Tasa (%)
2005-2010	0.99
2000-2005	-0.22
1995-2000	0.25
1990-1995	1.79

Fuente: Estimaciones de SEFIPLAN con datos de INEGI.

HABITANTES EN PRINCIPALES LOCALIDADES, 2010

Localidad	Habitantes
Coyutla	8,413
Las Lomas	1,811
La Chaca	1,621
Colonia Guadalupe	1,356
El Panorama	1,244
Resto de localidades	7,377

Fuente: INEGI. Censo de Población y Vivienda 2010.

POBLACIÓN POR TAMAÑO DE LOCALIDAD, 2010

Ámbito	Habitantes
Rural	13,409
Menos de 500 habitantes	1,584
500 a 2,499 habitantes	11,825
Urbano	8,413
2,500 a 14,999 habitantes	8,413
15,000 y más habitantes	0

Fuente: INEGI. Censo de Población y Vivienda 2010.

ESTADÍSTICAS VITALES, 2013

Indicador	Valor
Nacimientos	550
Defunciones generales	125
Defunciones de menores de un año	5
Matrimonios	103
Divorcios	0

Fuente: INEGI. Estadísticas Vitales.

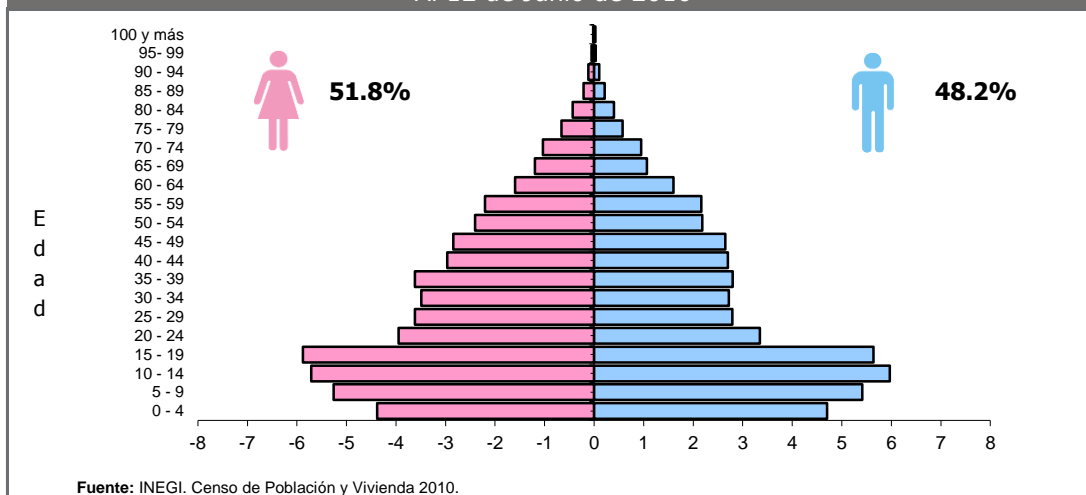
RAZÓN DE MASCULINIDAD Y EDAD MEDIANA, 2010

Indicador	Valor
Índice de masculinidad	93.0
Edad mediana (años)	24
Hombres	23
Mujeres	25

Fuente: INEGI. Censo de Población y Vivienda 2010.

POBLACIÓN POR GRUPO QUINQUENAL DE EDAD SEGÚN SEXO (%)

Al 12 de Junio de 2010



POBLACIÓN POR GRUPOS DE EDAD, 2010

Grupo de edad	Habitantes
Infantil (0-14 años)	6,860
Joven y adulta (15-64 años)	13,345
Tercera edad (65 años y más)	1,545

NOTA: Excluye a la población que no especificó su edad, por lo que la suma puede no coincidir con el total de población expresado en el cuadro de la evolución de la población.

Fuente: INEGI. Censo de Población y Vivienda 2010.

POBLACIÓN INDÍGENA, 2010

Indicador	Valor
Población en hogares indígenas a/	17,734
Población de 3 años o más hablante de lengua indígena	
Total	12,253
Hombres	5,829
Mujeres	6,424
Población de 3 años y más que habla lengua indígena	59.59%
Hablantes de lengua indígena que no hablan español	11.65%
Lengua principal	Totonaca

a/ Se refiere a la población en hogares donde el jefe (a) o su cónyuge habla alguna lengua indígena.

Fuente: INEGI. Censo de Población y Vivienda 2010.

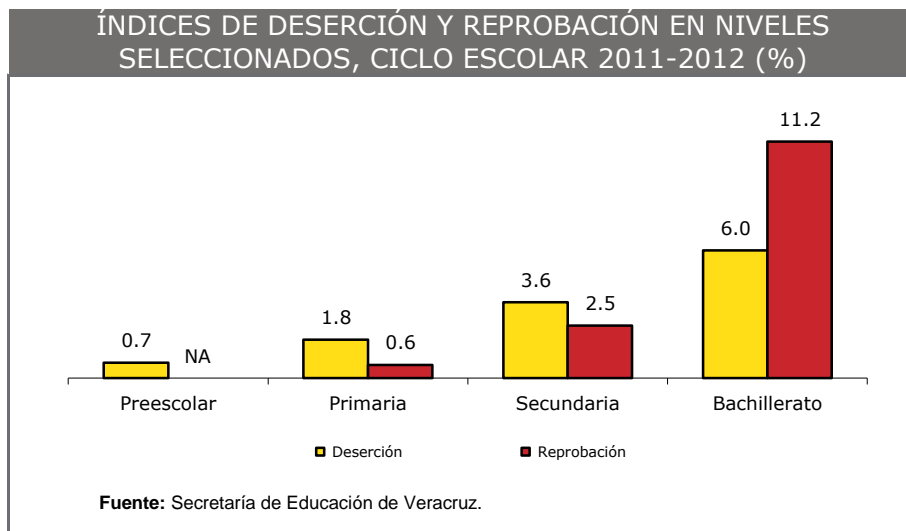
5. DESARROLLO SOCIAL

CARACTERÍSTICAS DEL SECTOR EDUCATIVO, INICIO DE CURSOS 2013-2014

Nivel educativo	Escuelas	Docentes	Grupos	Alumnos		
				Hombres	Mujeres	Total
Total	73	356	413	3,588	3,421	7,009
Educación inicial	2	10	10	87	92	179
Educación especial	0	0	0	0	0	0
Preescolar	21	52	74	520	447	967
Primaria	25	155	195	1,579	1,429	3,008
Secundaria	15	82	77	798	791	1,589
Profesional técnico	0	0	0	0	0	0
Bachillerato	9	55	57	603	656	1,259
Técnico superior universitario	0	0	0	0	0	0
Normal	0	0	0	0	0	0
Licenciatura Univ. y Tec.	0	0	0	0	0	0
Posgrado Univ. y Tec.	0	0	0	0	0	0
Educación para adultos	1	2	0	1	6	7
Formación para el trabajo a/	0	0	0	0	0	0

a/ Fin de cursos

Fuente: Secretaría de Educación de Veracruz. Anuario Estadístico.



ANALFABETISMO, 2010

Indicador	Valor
Población de 6 a 14 años que sabe leer y escribir	80.1%
Población del 15 años y más	14,890
Población de 15 años y más analfabeta	4,411
Tasa de analfabetismo	29.8%

Fuente: INEGI. Censo de Población y Vivienda 2010.

ADULTOS ALFABETIZADOS, ALFABETIZADORES,
BIBLIOTECAS PÚBLICAS Y BECAS, 2013

Indicador	Valor
Adultos alfabetizados	7
Alfabetizadores	18
Bibliotecas a/	8
Becas otorgadas	29

a/ Se refiere a las ubicadas en los centros de educación básica y media superior, y superior.

Fuente: INEGI. Anuario Estadístico de Veracruz de Ignacio de la Llave.

CARACTERÍSTICAS DEL SECTOR SALUD, 2013

Institución	Unidades de consulta externa	Consultas externas otorgadas	Hospitales	Médicos a/
Total	5	29,121	0	9
IMSS	0	0	0	0
ISSSTE	1	3,246	0	1
PEMEX	0	0	0	0
SEDENA	0	0	0	0
SEMAR	0	0	0	0
IMSS-OPORTUNIDADES	2	14,338	0	2
SS	2	11,537	0	6

a/ Comprende: médicos generales, especialistas, residentes, pasantes, odontólogos y en otras labores.

Fuente: INEGI. Anuario Estadístico de Veracruz de Ignacio de la Llave.

ATENCIÓN MÉDICA, 2013

Indicador	Valor
Médicos por cada 1,000 habitantes a/	0.4
Población usuaria de los servicios médicos b/	11,636
Afiliados al Seguro Popular	17,710
Consultas externas otorgadas por el Seguro Popular	18,008

a/ Estimado por la Subsecretaría de Planeación, con información del INEGI.

b/ Se refiere al segmento de población derechohabiente y potencial que hace uso de los servicios institucionales de atención médica, al menos una vez durante el año de referencia.

Fuente: CONAPO e INEGI.

URBANIZACIÓN, 2013

Indicador	Valor
Fuentes de abastecimiento de agua a/	206
Volumen promedio diario de extracción (miles de metros cúbicos)	4.1
Plantas potabilizadoras de agua	0
Capacidad instalada (litros por segundo)	0.0
Volumen suministrado anual de agua potable (millones de metros cúbicos)	0.0
Tomas de agua en operación	2
Sistemas de drenaje y alcantarillado	3
Localidades con el servicio de drenaje y alcantarillado	3
Tomas instaladas de energía eléctrica b/	5,788
Localidades con el servicio de energía eléctrica	21

a/ Comprende: arroyos, esteros, galerías, lagunas, norias, pozas, presas y ríos.

b/ Comprende agrícolas, alumbrado público, bombeo de aguas potables y negras, domésticas, industriales y de servicios.

Fuente: INEGI. Anuario Estadístico de Veracruz de Ignacio de la Llave.

CARACTERÍSTICAS DE LAS VIVIENDAS, 2010		
Indicador	Viviendas	Porcentaje
Viviendas particulares habitadas	5,191	
Con disponibilidad de agua entubada	3,769	72.8
Con disponibilidad de drenaje	4,119	79.8
Con disponibilidad de energía eléctrica	4,963	95.8
Con disponibilidad de sanitario o excusado	4,950	95.4
Con piso de:		
Cemento o firme	4,488	87.3
Tierra	560	10.3
Madera, mosaico y otros recubrimientos	126	2.4
Con disposición de bienes y tecnologías de la información y la comunicación		
Automóvil o camioneta	553	10.7
Televisor	4,139	80.0
Refrigerador	3,060	59.2
Lavadora	923	17.8
Computadora	264	5.1
Radio	3,170	61.2
Línea telefónica fija	923	17.8
Teléfono celular	1,215	23.5
Internet	141	2.7

Fuente: INEGI. Censo de Población y Vivienda 2010.

POBREZA, 2010		
Indicador	Personas	Porcentaje
Población en situación de pobreza	17,784	89.6
Población en situación de pobreza moderada	7,345	37.0
Población en situación de pobreza extrema	10,439	52.6
Población vulnerable por carencia social	1,833	9.2
Población vulnerable por ingreso	41	0.2
Población no pobre y no vulnerable	188	0.9

Fuente: CONEVAL.

ÍNDICE DE REZAGO SOCIAL	
Concepto	Valor
2005	
Grado de rezago social	Alto
Lugar a nivel estatal	53
2010	
Grado de rezago social	Medio
Lugar a nivel estatal	66

Fuente: CONEVAL.

MARGINACIÓN, 2010	
Concepto	Referencia
Grado de marginación	Alto
Índice de marginación escala 0-100	35.7
Lugar que ocupa en el contexto estatal	51
Lugar que ocupa en el contexto nacional	591
Población analfabeta de 15 años o más	29.8%
Población sin primaria completa de 15 años o más	45.9%
Ocupantes en viviendas sin drenaje ni servicio sanitario exclusivo	3.2%
Ocupantes en viviendas sin energía eléctrica	3.8%
Ocupantes en viviendas sin agua entubada	25.7%
Viviendas con algún nivel de hacinamiento	53.3%
Ocupantes en viviendas con piso de tierra	10.3%
Población en localidades con menos de 5 000 habitantes	61.4%
Población ocupada con ingreso de hasta 2 salarios mínimos	77.1%

Fuente: CONAPO. Índice de Marginación por Entidad Federativa y Municipio, 2010.

6. ECONOMÍA

EMPLEO, 2010	
Indicador	Valor
Población de 12 años y más	16,462
Población económicamente activa	6,932
PEA ocupada	6,782
Sector primario	51.9%
Sector secundario	11.9%
Sector terciario	29.6%
No especificado	6.6%
PEA desocupada	150
Población no económicamente activa	9,450
Estudiantes	2,959
Quehaceres del hogar	5,727
Jubilados y pensionados	29
Incapacitados permanentes	308
Otro tipo	427
Tasa de participación económica	42.1%
Tasa de ocupación	97.8%

Fuente: INEGI. Censo de Población y Vivienda 2010.

AGRICULTURA, 2013				
Principales cultivos	Superficie sembrada (Hectáreas)	Superficie cosechada (Hectáreas)	Volumen (Toneladas)	Valor (Miles de pesos)
Total	6,581.0	6,581.0	N/A	74,530.03
Maíz grano	5,400.0	5,400.0	9,692.5	45,600.5
Café cereza	956.0	956.0	3,346.0	24,704.5
Naranja	130.0	130.0	1,950.0	1,400.5

NOTA: El total de superficie sembrada, cosechada y el valor de la producción incluyen el resto de cultivos del municipio.

Fuente: SAGARPA. Servicio de Información y Estadística Agroalimentaria y Pesquera.

GANADERÍA Y AVICULTURA, 2013				
Especie	Volumen de producción en pie (Toneladas)	Valor de producción en pie (Miles de pesos)	Volumen de producción de carne en canal (Toneladas)	Valor de producción de carne en canal (Miles de pesos)
Total	NA	37,794.9	NA	37,037.4
Bovino	1,144.6	25,500.0	568.8	24,378.7
Porcino	374.1	9,595.9	248.2	9,349.6
Ovino	26.0	767.1	12.7	681.5
Caprino	0.0	0.0	0.0	0.0
Ave a/	80.8	1,774.7	63.5	2,375.5
Guajolotes	6.1	157.2	5.0	252.1
Superficie dedicada a la ganadería (Hectáreas)			30,653.0	

a/ Comprende pollos de engorda, progenitora pesada y reproductora pesada.

Fuente: SAGARPA. Servicio de Información y Estadística Agroalimentaria y Pesquera.

PRINCIPALES CARACTERÍSTICAS DE LAS UNIDADES ECONÓMICAS, 2008

Indicador	Valor
Unidades económicas	550
Personal ocupado total	1,349
Personal ocupado dependiente de la razón social total	1,335
Personal ocupado dependiente de la razón social remunerado	348
Personal ocupado no dependiente de la razón social	14
Total de remuneraciones (miles de pesos)	10,751
Producción bruta total (miles de pesos)	111,032
Consumo intermedio (miles de pesos)	24,500
Valor agregado censal bruto (miles de pesos)	86,532
Formación bruta de capital fijo (miles de pesos)	3,613
Variación total de existencias (miles de pesos)	639
Total de activos fijos (miles de pesos)	62,536

Fuente: INEGI. Censos Económicos 2009.

7. COMUNICACIONES Y TRANSPORTES

RED CARRETERA, 2013

Tipo	Longitud (Kilómetros)
Total en el municipio	100.5
Troncal federal pavimentada	0.0
Alimentadoras estatales pavimentadas	47.5
Alimentadoras estatales revestidas	45.0
Caminos rurales pavimentados	2.0
Caminos rurales revestidos	6.0

NOTA: El total puede no coincidir con el desglose ya que incluye alimentadoras estatales de terracería y caminos rurales de terracería.

Fuente: INEGI. Anuario Estadístico de Veracruz de Ignacio de la Llave.

VEHÍCULOS DE MOTOR, 2013

Tipo	Tipo de servicio			Total
	Oficial	Público	Particular	
Automóviles	0	144	393	1,460
Camiones de pasajeros	0	2	0	2
Camiones y camionetas para carga	0	46	852	898
Motocicletas	0	NA	23	23

Fuente: INEGI. Anuario Estadístico de Veracruz de Ignacio de la Llave.

OFICINAS POSTALES, 2013

Concepto	Total
Oficinas	3
Administraciones	0
Sucursales	0
Agencias	1
Expendios	0
Instituciones públicas	2
Mexpost	0
Otras	0

Fuente: INEGI. Anuario Estadístico de Veracruz de Ignacio de la Llave.

8. FINANZAS PÚBLICAS

EVOLUCIÓN DE LOS INGRESOS EJERCIDOS, 2011-2015
(MILES DE PESOS)

Indicador	2011	2012	2013 ^{a/}	2014 ^{a/}	2015 ^{a/}
Total	59,529	44,930	47,015	51,318	56,405
Impuestos	1,028	1,284	1,306	1,242	1,692
Predial	837	1,118	1,090	1,054	986
Traslado de dominio bienes inmuebles	46	35	34	50	72
Otros ^{c/}	144	132	182	138	634
Derechos	506	504	453	576	746
Productos	210	144	0	53	0
Aprovechamientos	47	35	81	83	157
Contribuciones de mejoras	8	5	5	0	1
Participaciones	11,117	11,687	12,559	13,680	13,538
Participaciones federales	11,117	11,687	12,559	13,680	13,538
Participaciones estatales	0	0	0	0	0
Aportaciones federales y estatales	46,614	31,165	32,559	35,534	35,924
Aportaciones del Ramo general 33	34,033	30,375	32,559	35,534	35,924
FISM	24,581	20,622	22,153	24,424	24,749
FORTAMUNDF	9,453	9,753	10,406	11,109	11,175
Otros ingresos ^{b/}	0	106	51	151	0

a/ Se refiere a la Ley de Ingresos y a los acuerdos de distribución de los recursos del Ramo 33.

b/ Comprende por cuenta de terceros, financiamiento, disponibilidad inicial y "otros ingresos".

c/ Para 2015 comprende los impuestos sobre los ingresos, accesorios, contribución adicional sobre ingresos municipales e impuestos de ejercicios fiscales anteriores.

Fuente: INEGI. Estadística de finanzas públicas estatales y municipales; Leyes de Ingresos y acuerdos de distribución de los recursos del Ramo 33.

EVOLUCIÓN DE LOS EGRESOS EJERCIDOS, 2009-2012
(MILES DE PESOS)

Indicador	2009	2010	2011	2012 ^{P/}
Total	51,132	48,308	59,529	44,930
Servicios personales	4,727	4,627	8,927	7,608
Materiales y suministros	886	326	2,236	1,600
Servicios generales	1,621	2,555	5,167	4,395
Subsidios, transferencias y ayudas	2,247	3,794	2,118	2,635
Bienes muebles e inmuebles	293	1,501	347	1,384
Obra pública	35,427	29,291	33,625	20,363
Otros egresos ^{a/}	0	0	978	470
Deuda pública	5,932	6,213	6,130	6,475

a/ Comprende: inversión financiera, aplicación de recursos federales y estatales, por cuenta de terceros, disponibilidad final y "otros egresos".

Fuente: INEGI. Estadística de finanzas públicas estatales y municipales.

SIGLAS Y GLOSARIO

SIGLAS

CONAPO	Consejo Nacional de Población.
CONEVAL	Consejo Nacional de Evaluación de la Política de Desarrollo Social.
FISM	Fondo de Aportaciones para la Infraestructura Social Municipal.
FORTAMUNDF	Fondo de Aportaciones para el Fortalecimiento de los Municipios.
IMSS	Instituto Mexicano del Seguro Social.
INEGI	Instituto Nacional de Estadística y Geografía.
INVEDEM	Instituto Veracruzano de Desarrollo Municipal.
ISSSTE	Instituto de Seguridad y Servicios Sociales de los Trabajadores del Estado.
NA	No aplicable.
ND	No disponible.
NS	No significativo.
P/	Cifras preliminares.
PEMEX	Petróleos Mexicanos.
PNUD	Programa de las Naciones Unidas para el Desarrollo México.
SAGARPA	Secretaría de Agricultura, Ganadería, Desarrollo Rural, Pesca y Alimentación.
SEDENA	Secretaría de la Defensa Nacional.
SEFIPLAN	Secretaría de Finanzas y Planeación del Gobierno de Veracruz de Ignacio de la Llave.
SEMAR	Secretaría de Marina
SEV	Secretaría de Educación del Gobierno de Veracruz de Ignacio de la Llave.
SS	Secretaría de Salud del Gobierno del Estado de Veracruz de Ignacio de la Llave.

GLOSARIO

Edad mediana. Medida que divide a la población en dos grupos numericamente iguales de acuerdo a su edad. La mitad de los casos quedan por debajo de la mediana y la mitad por encima.

Índice de deserción. Número de alumnos que abandonan la escuela entre ciclos consecutivos antes de concluir el nivel educativo, por cada cien alumnos matriculados al inicio de cursos del nivel educativo.

Índice de eficiencia terminal. Número de alumnos que egresan de cierto nivel o tipo educativo en un determinado ciclo escolar por cada cien alumnos de nuevo ingreso, inscritos tantos ciclos escolares atrás como dure el nivel o tipo educativo en cuestión.

Índice de marginación. Medida sintética de cuatro dimensiones y nueve formas (indicadores) de exclusión, que mide a la población que no participa del disfrute de bienes y servicios esenciales para el desarrollo de sus capacidades básicas.

Índice de masculinidad. Relación del número de hombres por cada 100 mujeres.

Índice de reprobación. Número de alumnos que no aprobaron un determinado grado, por cada cien matriculados en el mismo, al final del ciclo escolar.

Índice rezago social. Es una medida ponderada que resumen cuatro indicadores de carencias sociales (educación, salud, servicios básicos y espacios en la vivienda) en un solo índice que tiene como finalidad ordenar a las unidades de observación según sus carencias sociales.

No pobres y no vulnerables: Aquella población cuyo ingreso es superior a la línea de bienestar y que no tiene ninguna de las carencias sociales que se utilizan en la medición de la pobreza.

Pobreza: Una persona se encuentra en situación de pobreza cuando tiene al menos una carencia social (en los seis indicadores de rezago educativo, acceso a servicios de salud, acceso a la seguridad social, calidad y espacios de la vivienda, servicios básicos en la vivienda y acceso a la alimentación) y su ingreso es insuficiente para adquirir los bienes y servicios que requiere para satisfacer sus necesidades alimentarias y no alimentarias.

Población Económicamente Activa (PEA): es aquella comprende a las personas de 12 años y más que tuvieron vínculo con la actividad económica (población ocupada) o que lo buscaron (población desocupada) en la semana de referencia del Censo 2010.

Pobreza extrema: Una persona se encuentra en situación de pobreza extrema cuando tiene tres o más carencias, de seis posibles, dentro del Índice de Privación Social y que, además, se encuentra por debajo de la línea de bienestar mínimo. Las personas en esta situación disponen de un ingreso tan bajo que, aun si lo dedicase por completo a la adquisición de alimentos, no podría adquirir los nutrientes necesarios para tener una vida sana.

Pobreza moderada: Es aquella persona que siendo pobre, no es pobre extrema. La incidencia de pobreza moderada se obtiene al calcular la diferencia entre la incidencia de la población en pobreza menos la de la población en pobreza extrema.

Tasa de ocupación: es el porcentaje que representa la población ocupada respecto a la población económicamente activa.

Tasa de participación económica: es el porcentaje que representa la población económicamente activa respecto a la población de 12 años y más.

Vulnerables por carencias sociales: Aquella población que presenta una o más carencias sociales, pero cuyo ingreso es superior a la línea de bienestar.

Vulnerables por Ingresos: Aquella población que no presenta carencias sociales pero cuyo ingreso es inferior o igual a la línea de bienestar.