



VERACRUZ
GOBIERNO
DEL ESTADO



VERACRUZ
ME LLENA DE ORGULLO

SISTEMA DE INFORMACIÓN MUNICIPAL

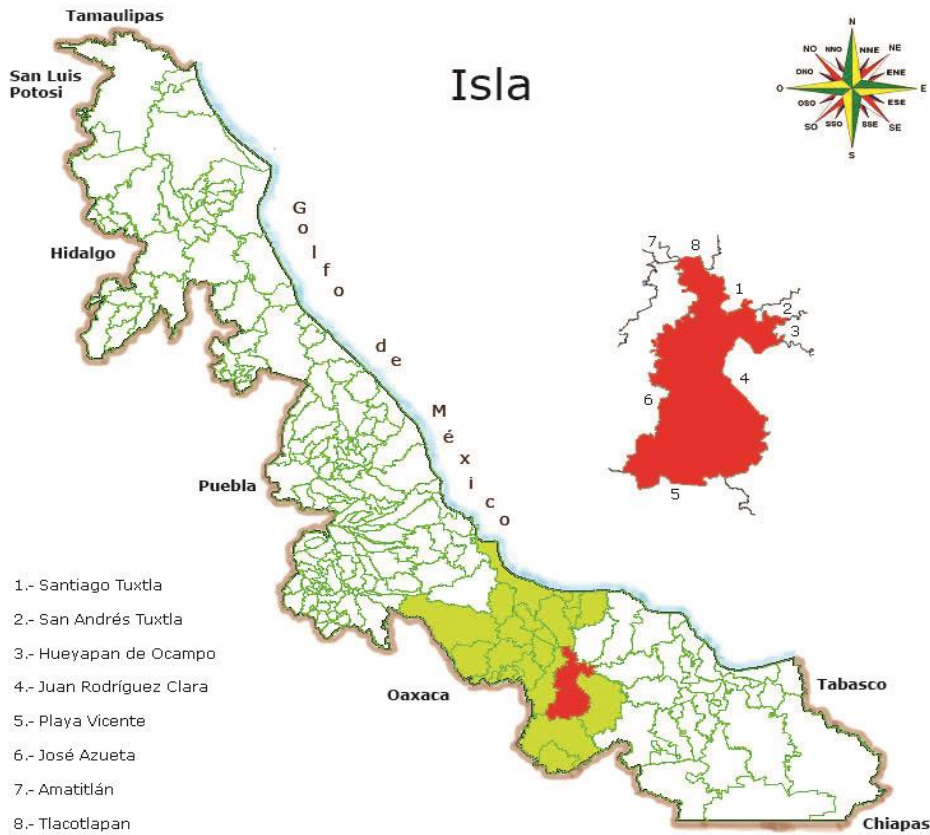
CUADERNILLOS MUNICIPALES, 2019

Isla

Contenido	Página
1. Geografía	1
2. Gobierno	2
3. Medio ambiente	2
4. Demografía	3
5. Desarrollo social	4
6. Economía	7
7. Comunicaciones y transportes	8
8. Finanzas públicas	9



1. GEOGRAFÍA



UBICACIÓN

Entre los paralelos 17° 53' y 18° 22' de latitud norte; los meridianos 95° 22' y 95° 44' de longitud oeste; altitud entre 10 y 200 m.

LÍMITES

Colinda al norte con los municipios de José Azueta, Amatlán, Tlacotalpan y Santiago Tuxtla; al este con los municipios de Santiago Tuxtla, San Andrés Tuxtla, Hueyapan de Ocampo y Juan Rodríguez Clara; al sur con los municipios de Juan Rodríguez Clara y Playa Vicente; al oeste con los municipios de Playa Vicente y José Azueta.

CLIMA

Cálido subhúmedo con lluvias en verano, de humedad media (60%), cálido subhúmedo con lluvias en verano, de mayor humedad (28%) y cálido subhúmedo con lluvias en verano, de menor humedad (12%).

Rango de temperatura

24 – 28°C

Rango de precipitación

1100 – 1600 mm

Fuente: INEGI. Prontuario de Información Geográfica Municipal de los Estados Unidos Mexicanos.

DATOS GEOGRÁFICOS

Indicador	Valor
Cabecera municipal	Isla
Localidades en 2015	451
Urbanas	1
Rurales	450
Superficie	927.9 km ²
Porcentaje del territorio estatal	1.3%
Densidad poblacional en 2015	46.7 hab/km ²

Fuente: SEFIPLAN con datos de INEGI, Censo de Población y Vivienda 2010 y Marco Geoestadístico Municipal 2010. Encuesta Intercensal 2015.

2. GOBIERNO

GOBIERNO

Presidente(a) municipal 2014-2017	Fernando Molina Landa
Partido o coalición	Partido Acción Nacional
Dirección municipal	Av. 2 de Abril No. 247, esq. con Ignacio Allende, C.P. 95641
Teléfono	(283) 879-0077, 874-0386, 874-0535
Página web	Q
Distrito electoral local	24 Santiago Tuxtla
Representante	Dip. Brianda Kristel Hernández Topete (PRD)
Distrito electoral federal	XVII Cosamaloapan
Representante	XVII. Dip. Valentín Reyes López (MORENA)

Fuente: Gaceta Oficial del Estado de Veracruz, Número Extraordinario 518 del 28 de diciembre de 2017 e INVEDEM. Información Básica Municipal.

3. MEDIO AMBIENTE

USO DE SUELO Y VEGETACIÓN 2005

Tipo de superficie	Superficie (Km ²)
Superficie continental	927.9
Agricultura	403.2
Pastizal	435.2
Bosque	0.0
Selva	0.0
Matorral xerófilo	0.0
Otros tipos de vegetación	1.7
Vegetación secundaria	81.9
Áreas sin vegetación	0.0
Cuerpos de agua	1.4
Áreas urbanas	4.4

Fuente: INEGI. Uso de Suelo y Vegetación.

ACCIONES EN MATERIA AMBIENTAL 2015

Indicador	Valor
Volumen de residuos sólidos urbanos recolectados (Miles de toneladas)	8.0
Vehículos de motor recolectores	6
Superficie de los rellenos sanitarios (Hectáreas)	0.0
Capacidad disponible de los rellenos sanitarios (Metros cúbicos)	0.0
Plantas de tratamiento de aguas residuales	2
Capacidad instalada (litros/segundo)	51.4
Volumen tratado (Millones de metros cúbicos)	1.5

NOTA: La información de plantas de tratamientos de aguas residuales corresponde al ejercicio 2017

Fuente: INEGI. Anuario Estadístico y Geográfico de Veracruz de Ignacio de la Llave.

4. DEMOGRAFÍA

EVOLUCIÓN DE LA POBLACIÓN

Año	Total	Hombres	Mujeres	Proporción estatal (%)
2019	46,538	22,580	23,957	0.56
2015	43,349	21,018	22,331	0.53
2010	42,205	20,520	21,685	0.55
2005	38,422	18,607	19,815	0.54
2000	38,847	19,136	19,711	0.56
1995	36,899	18,420	18,479	0.55

TASA DE CRECIMIENTO MEDIA

Periodo	Tasa (%)
2010-2015	0.56
2005-2010	2.04
2000-2005	-0.19
1995-2000	1.21

Fuente: Estimaciones de SEFIPLAN con datos de INEGI.

Fuente: INEGI. Censos y Conteos de Población y Vivienda, 1995 a 2010. Encuesta Intercensal 2015, y para 2019, CONAPO, Proyecciones de la Población de los Municipios 2010-2030.

HABITANTES EN PRINCIPALES LOCALIDADES, 2010

Localidad	Habitantes
Isla	26,287
Mazoco	975
El Paraíso	688
Totoloche	582
El Tesoro	554
Resto de localidades	13,119

Fuente: INEGI. Censo de Población y Vivienda 2010.

POBLACIÓN POR TAMAÑO DE LOCALIDAD, 2010

Ámbito	Tamaño	Habitantes
Rural		15,918
	Menos de 500 habitantes	11,496
	500 a 2,499 habitantes	4,422
Urbano		26,287
	2,500 a 14,999 habitantes	0
	15,000 y más habitantes	26,287

Fuente: INEGI. Censo de Población y Vivienda 2010.

ESTADÍSTICAS VITALES, 2017

Indicador	Valor
Nacimientos	702
Defunciones generales	279
Defunciones infantiles	5
Matrimonios	211
Divorcios	1

NOTA: Defunciones infantiles refiere a menores de un año

Fuente: INEGI. Estadísticas Vitales.

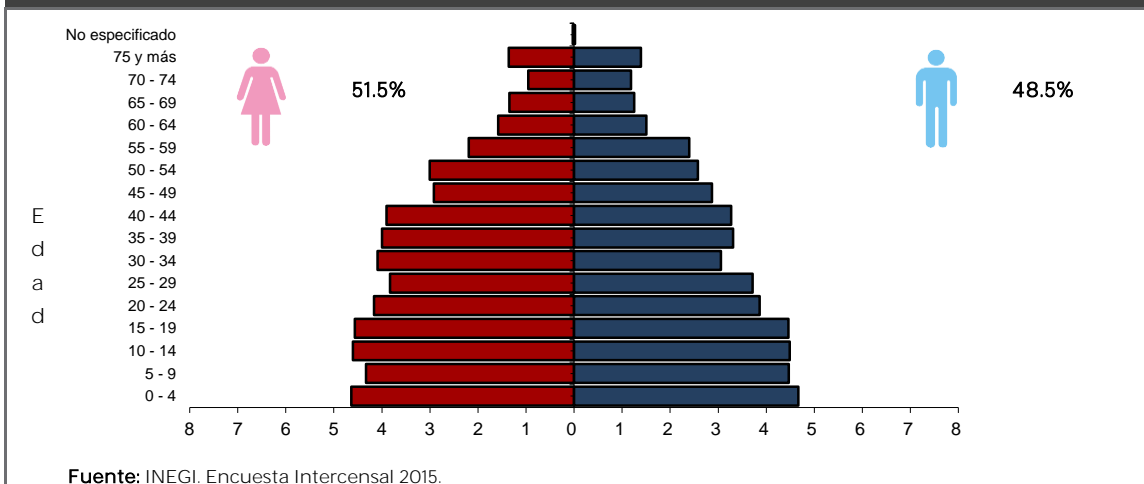
RAZÓN DE MASCULINIDAD Y EDAD MEDIANA, 2010

Indicador	Valor
Índice de masculinidad	94.6
Edad mediana (años)	25
Hombres	25
Mujeres	26

Fuente: INEGI. Censo de Población y Vivienda 2010.

POBLACIÓN POR GRUPO QUINQUENAL DE EDAD SEGÚN SEXO (%)

Al 15 de marzo de 2015



POBLACIÓN POR GRUPOS DE EDAD, 2015	
Grupo de edad	Habitantes
Infantil (0-14 años)	11,788
Joven y adulta (15-64 años)	28,293
Tercera edad (65 años y más)	3,248

NOTA: Excluye a la población que no especificó su edad, por lo que la suma puede no coincidir con el total de población expresado en el cuadro de la evolución de la población.

Fuente: INEGI. Encuesta Intercensal 2015.

POBLACIÓN INDÍGENA, 2010	
Indicador	Valor
Población en hogares indígenas ^{a/}	2,107
Población de 3 años o más hablante de lengua indígena	
Total	1,193
Hombres	603
Mujeres	590
Población de 3 años y más que habla lengua indígena	3.01%
Hablantes de lengua indígena que no hablan español	0.63%
Lengua principal	Lenguas chinantecas

^{a/} Se refiere a la población en hogares donde el jefe (a) o su cónyuge habla alguna lengua indígena.

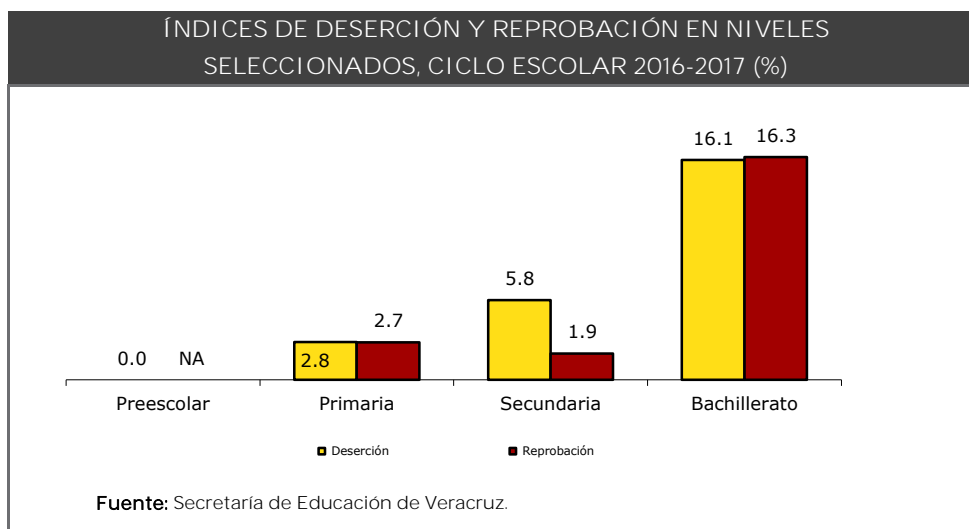
Fuente: INEGI. Censo de Población y Vivienda 2010.

5. DESARROLLO SOCIAL

Nivel educativo	CARACTERÍSTICAS DEL SECTOR EDUCATIVO, INICIO DE CURSOS 2018-2019					
	Escuelas	Docentes	Grupos	Alumnos		
				Hombres	Mujeres	Total
Total	151	563	518	4,943	5,011	9,954
Educación inicial	0	0	0	0	0	0
Educación especial	2	12	14	54	39	93
Preescolar	44	91	92	742	740	1,482
Primaria	65	246	246	2,444	2,464	4,908
Secundaria	24	126	101	1,006	970	1,976
Profesional técnico	0	0	0	0	0	0
Bachillerato	11	54	50	603	665	1,268
Técnico superior universitario	0	0	0	0	0	0
Normal	0	0	0	0	0	0
Licenciatura Univ. y Tec.	0	20	0	16	39	55
Posgrado Univ. y Tec.	0	0	0	0	0	0
Educación para adultos	0	0	0	0	0	0
Formación para el trabajo ^{a/}	5	14	15	78	94	172

^{a/} Corresponde a la Estadística de Fin de Cursos 2018

Fuente: Secretaría de Educación de Veracruz. Anuario Estadístico.



ANALFABETISMO, 2015

Indicador	Valor
Población de 6 a 14 años que sabe leer y escribir ^{a/}	85.4%
Población del 15 años y más	31,541
Población de 15 años y más analfabeta	3,861
Tasa de analfabetismo	12.2%

Fuente: INEGI. Censo Nacional de Población y Vivienda 2010. a/ INEGI. Encuesta Intercensal 2015.

EDUCANDOS ALFABETIZADOS, ALFABETIZADORES,
BIBLIOTECAS PÚBLICAS Y BECAS, 2017

Indicador	Valor
Educandos alfabetizados	209
Alfabetizadores	8
Bibliotecas ^{a/}	2
Becas otorgadas ^{b/}	0

a/ Se refiere a las ubicadas en los centros de educación básica y media superior, y superior. b/ Corresponde a 2016.

Fuente: INEGI. Anuario Estadístico y Geográfico de Veracruz de Ignacio de la Llave.

CARACTERÍSTICAS DEL SECTOR SALUD, 2017

Institución	Unidades de consulta externa	Consultas externas otorgadas	Hospitales	Médicos ^{a/}
Total	9	62,987	1	74
IMSS	1	25,348	0	9
ISSSTE	1	3,442	0	1
PEMEX	0	0	0	0
SEDENA	0	0	0	0
SEMAR	0	0	0	0
IMSS-PROSPERA	4	16,216	0	3
SS	3	5,430	1	61

a/ Comprende: médicos generales, especialistas, residentes, pasantes, odontólogos y en otras labores.

Fuente: INEGI. Anuario Estadístico y Geográfico de Veracruz de Ignacio de la Llave.

ATENCIÓN MÉDICA, 2017

Indicador	Valor
Médicos por cada 1,000 habitantes ^{a/}	1.7
Población usuaria de los servicios médicos ^{b/}	25,861
Afiliados al Seguro Popular	27,541
Consultas externas otorgadas por el Seguro Popular	21,003

a/ Estimado por la Subsecretaría de Planeación, con información del INEGI. Datos al 2015.

b/ Se refiere al segmento de población derechohabiente y potencial que hace uso de los servicios institucionales de atención médica, al menos una vez durante el año de referencia.

Fuente: INEGI. Anuario Estadístico y Geográfico de Veracruz de Ignacio de la Llave.

URBANIZACIÓN, 2017

Indicador	Valor
Fuentes de abastecimiento de agua ^{a/}	976
Volumen promedio diario de extracción (miles de metros cúbicos)	9.4
Plantas potabilizadoras de agua	0
Capacidad instalada (litros por segundo)	0.0
Volumen suministrado anual de agua potable (millones de metros cúbicos)	0.0
Tomas domiciliarias de agua potable instaladas ^{b/}	12,332
Sistemas de drenaje y alcantarillado	3
Localidades con el servicio de drenaje y alcantarillado	3
Tomas instaladas de energía eléctrica ^{c/}	13,732
Localidades con el servicio de energía eléctrica ^{d/}	63

a/ Comprende: arroyos, esteros, galerías, lagunas, norias, pozas, presas y ríos.

b/ Corresponde al año 2015.

c/ Comprende agrícolas, alumbrado público, bombeo de aguas potables y negras, domésticas, industriales y de servicios. Año 2016.

d/ Corresponde al año 2016.

Fuente: INEGI. Anuario Estadístico y Geográfico de Veracruz de Ignacio de la Llave.

CARACTERÍSTICAS DE LAS VIVIENDAS, 2015		
Indicador	Viviendas	Porcentaje
Viviendas particulares habitadas	12,485	
Con disponibilidad de agua entubada	11,474	92.1
Con disponibilidad de drenaje	11,735	94.3
Con disponibilidad de energía eléctrica	12,253	98.1
Con disponibilidad de sanitario o excusado	12,004	96.1
Con piso de:		
Cemento o firme	10,003	80.1
Tierra	1,005	8.0
Madera, mosaico y otros recubrimientos	1,404	11.2
Con disposición de bienes y tecnologías de la información y la comunicación		
Automóvil o camioneta	2,873	23.0
Televisor	10,891	87.2
Refrigerador	10,275	82.3
Lavadora	8,142	65.2
Computadora	1,469	11.8
Aparato para oír radio	6,433	51.5
Línea telefónica fija	2,078	16.6
Teléfono celular	9,389	75.2
Internet	1,503	12.0

Fuente: INEGI. Encuesta Intercensal 2015.

POBREZA, 2015		
Indicador	Personas	Porcentaje
Población en situación de pobreza	32,548	67.4
Población en situación de pobreza moderada	26,600	55.1
Población en situación de pobreza extrema	5,948	12.3
Población vulnerable por carencia social	13,153	27.3
Población vulnerable por ingreso	714	1.5
Población no pobre y no vulnerable	1,845	3.8

Fuente: CONEVAL.

ÍNDICE DE REZAGO SOCIAL	
Concepto	Valor
2010	
Grado de rezago social	Bajo
Lugar a nivel estatal	145
2015	
Grado de rezago social	Medio
Lugar a nivel estatal	139

Fuente: CONEVAL.

MARGINACIÓN, 2015	
Concepto	Referencia
Grado de marginación	Medio
Índice de marginación	-0.1
Lugar que ocupa en el contexto estatal	144
Lugar que ocupa en el contexto nacional	1,276
Población analfabeta de 15 años o más	12.4%
Población sin primaria completa de 15 años o más	35.5%
Ocupantes en viviendas sin drenaje ni servicio sanitario exclusivo	2.2%
Ocupantes en viviendas sin energía eléctrica	1.2%
Ocupantes en viviendas sin agua entubada	7.7%
Viviendas con algún nivel de hacinamiento	32.8%
Ocupantes en viviendas con piso de tierra	8.0%
Población en localidades con menos de 5 000 habitantes	37.7%
Población ocupada con ingreso de hasta 2 salarios mínimos	58.4%

Fuente: CONAPO. Índice de Marginación por Entidad Federativa y Municipio, 2015.

6. ECONOMÍA

EMPLEO, 2015	
Indicador	Valor
Población de 12 años y más	33,922
Población económicamente activa	15,750
PEA ocupada	15,384
Sector primario	40.3%
Sector secundario	10.9%
Sector terciario	48.2%
No especificado	0.7%
PEA desocupada	788
Población no económicamente activa	18,117
Estudiantes	3,951
Quehaceres del hogar	9,599
Jubilados y pensionados	210
Incapacitados permanentes	9,599
Otro tipo	673
Tasa de participación económica	46.4%
Tasa de ocupación	97.7%

Fuente: INEGI. Encuesta Intercensal 2015.

AGRICULTURA, 2017				
Principales cultivos	Superficie sembrada (Hectáreas)	Superficie cosechada (Hectáreas)	Volumen (Toneladas)	Valor (Miles de pesos)
Total	21,329.0	13,983.0	294,674.3	933,249.7
Piña	10,516.0	3,400.0	157,240.0	672,602.8
Maíz grano	8,400.0	8,400.0	36,382.0	138,597.0
Caña de azúcar	1,000.0	1,000.0	71,700.0	30,114.0

NOTA: El total de superficie sembrada, cosechada y el valor de la producción incluyen el resto de cultivos del municipio.

Fuente: SAGARPA. Servicio de Información y Estadística Agroalimentaria y Pesquera.

GANADERÍA Y AVICULTURA, 2017				
Especie	Volumen de producción en pie (Toneladas)	Valor de producción en pie (Miles de pesos)	Volumen de producción de carne en canal (Toneladas)	Valor de producción de carne en canal (Miles de pesos)
Total	NA	130,247.2	NA	148,037.4
Bovino	3,048.3	102,654.0	1,637.2	116,649.0
Porcino	301.6	10,911.1	238.8	13,573.1
Ovino	28.3	1,121.9	14.3	882.1
Caprino	0.0	0.0	0.0	0.0
Ave a/	546.1	15,135.5	435.8	16,501.9
Guajolotes	11.5	424.6	8.9	431.3
Superficie dedicada a la ganadería (Hectáreas)				31,778.0

a/ Comprende pollos de engorda, progenitora pesada y reproductora pesada.

Fuente: SAGARPA. Servicio de Información y Estadística Agroalimentaria y Pesquera.

PRINCIPALES CARACTERÍSTICAS DE LAS UNIDADES ECONÓMICAS, 2013

Indicador	Valor
Unidades económicas	1,402
Personal ocupado total	3,885
Personal ocupado dependiente de la razón social total	3,678
Personal ocupado dependiente de la razón social remunerado	2,139
Personal ocupado no dependiente de la razón social	207
Total de remuneraciones (miles de pesos)	116,685
Producción bruta total (miles de pesos)	705,640
Consumo intermedio (miles de pesos)	283,370
Valor agregado censal bruto (miles de pesos)	422,270
Formación bruta de capital fijo (miles de pesos)	25,031
Variación total de existencias (miles de pesos)	-2,214
Total de activos fijos (miles de pesos)	356,490

Fuente: INEGI. Censos Económicos 2014.

7. COMUNICACIONES Y TRANSPORTES

RED CARRETERA, 2017

Tipo	Longitud (Kilómetros)
Total en el municipio	141.2
Troncal federal pavimentada	36.1
Alimentadoras estatales pavimentadas	57.0
Alimentadoras estatales revestidas	39.3
Caminos rurales pavimentados	3.0
Caminos rurales revestidos	16.0

NOTA: El total puede no coincidir con el desglose ya que incluye alimentadoras estatales de terracería y caminos rurales de terracería.

Fuente: INEGI. Anuario Estadístico de Veracruz de Ignacio de la Llave.

VEHÍCULOS DE MOTOR, 2016-2017

Tipo	Tipo de servicio			Total
	Oficial	Público	Particular	
Automóviles	0	203	5,779	5,982
Camiones de pasajeros	0	4	15	19
Camiones y camionetas para carga	0	13	7,657	7,670
Motocicletas	0	NA	1,361	1,361

Fuente: INEGI. Anuario Estadístico de Veracruz de Ignacio de la Llave.

PUNTOS DE SERVICIO POSTAL, 2017

Concepto	Total
Puntos de servicio postal	1
Personal ocupado	4

NOTA: Existen municipios que reportan oficinas postales sin personal ocupado debido a que se trata de agencias o expendios propiedad de terceros, cuyo personal no pertenece a Correos de México.

Fuente: INEGI. Anuario Estadístico de Veracruz de Ignacio de la Llave.

8. FINANZAS PÚBLICAS

EVOLUCIÓN DE LOS INGRESOS EJERCIDOS, 2015-2019					
(MILES DE PESOS)					
Indicador	2015	2016	2017	2018 <i>a/</i>	2019 <i>a/</i>
Total	103,277	110,829	136,967	118,579	152,406
Impuestos	3,845	4,117	4,508	4,108	5,131
Predial	2,019	2,144	0	2,191	2,770
Traslado de dominio de bienes inmuebles	495	485	0	572	ND
Otros b/	1,331	1	5	1,345	2
Derechos	1,960	2,798	9,998	3,307	16,305
Productos	200	236	671	153	1,009
Aprovechamientos	2,614	149	491	134	237
Contribuciones de mejoras	0	0	0	0	0
Participaciones	39,653	25,333	49,807	48,493	59,134
Participaciones federales	39,653	25,333	49,807	48,493	59,134
Participaciones estatales	NA	NA	NA	NA	NA
Aportaciones federales y estatales	49,233	64,528	71,493	57,307	63,641
Aportaciones del Ramo general 33	48,341	49,768	53,696	61,368	70
FISM	0	0	0	35,478	40,519
FORTAMUNDF	0	0	0	25,890	29,233
Otros ingresos c/	5,972	13,667	0	5,076	7

a/ Se refiere a la Ley de Ingresos y a los acuerdos de distribución de los recursos del Ramo 33.

b/ Comprende los impuestos sobre los ingresos, accesorios, contribución adicional sobre ingresos municipales e impuestos de ejercicios fiscales anteriores.

c/ Comprende por cuenta de terceros, financiamiento, disponibilidad inicial y "otros ingresos".

Fuente: INEGI. Estadística de finanzas públicas estatales y municipales; Leyes de Ingresos y acuerdos de distribución de los recursos del Ramo 33.

EVOLUCIÓN DE LOS EGRESOS EJERCIDOS, 2014-2017				
(MILES DE PESOS)				
Indicador	2014	2015	2016	2017 <i>p/</i>
Total	96,818	103,277	110,829	136,967
Servicios personales	26,707	39,116	42,018	43,778
Materiales y suministros	4,911	10,798	4,471	4,294
Servicios generales	12,054	11,617	9,857	14,249
Transferencias, asignaciones, subsidios y otras ayudas	3,528	3,940	4,919	4,233
Bienes muebles, inmuebles e intangibles	1,396	0	0	136
Inversión pública	45,411	32,961	42,839	49,453
Otros egresos <i>a/</i>	0	4	48	0
Deuda pública	2,812	4,841	6,676	16,489

a/ Comprende: inversión financiera, aplicación de recursos federales y estatales, por cuenta de terceros, disponibilidad final y "otros egresos".

p/ Información preliminar.

Fuente: INEGI. Estadística de finanzas públicas estatales y municipales.

SIGLAS Y GLOSARIO

SIGLAS

CONAPO	Consejo Nacional de Población.
CONEVAL	Consejo Nacional de Evaluación de la Política de Desarrollo Social.
FISM	Fondo de Aportaciones para la Infraestructura Social Municipal.
FORTAMUNDF	Fondo de Aportaciones para el Fortalecimiento de los Municipios.
IMSS	Instituto Mexicano del Seguro Social.
INEGI	Instituto Nacional de Estadística y Geografía.
INVEDEM	Instituto Veracruzano de Desarrollo Municipal.
ISSSTE	Instituto de Seguridad y Servicios Sociales de los Trabajadores del Estado.
NA	No aplicable.
ND	No disponible.
NS	No significativo.
P/	Cifras preliminares.
PEMEX	Petróleos Mexicanos.
PNUD	Programa de las Naciones Unidas para el Desarrollo México.
SAGARPA	Secretaría de Agricultura, Ganadería, Desarrollo Rural, Pesca y Alimentación.
SEDENA	Secretaría de la Defensa Nacional.
SEFIPLAN	Secretaría de Finanzas y Planeación del Gobierno de Veracruz de Ignacio de la Llave.
SEMAR	Secretaría de Marina
SEV	Secretaría de Educación del Gobierno de Veracruz de Ignacio de la Llave.
SS	Secretaría de Salud del Gobierno del Estado de Veracruz de Ignacio de la Llave.

GLOSARIO

Edad mediana. Medida que divide a la población en dos grupos numericamente iguales de acuerdo a su edad. La mitad de los casos quedan por debajo de la mediana y la mitad por encima.

Índice de deserción. Número de alumnos que abandonan la escuela entre ciclos consecutivos antes de concluir el nivel educativo, por cada cien alumnos matriculados al inicio de cursos del nivel educativo.

Índice de eficiencia terminal. Número de alumnos que egresan de cierto nivel o tipo educativo en un determinado ciclo escolar por cada cien alumnos de nuevo ingreso, inscritos tantos ciclos escolares atrás como dure el nivel o tipo educativo en cuestión.

Índice de marginación. Medida sintética de cuatro dimensiones y nueve formas (indicadores) de exclusión, que mide a la población que no participa del disfrute de bienes y servicios esenciales para el desarrollo de sus capacidades básicas.

Índice de masculinidad. Relación del número de hombres por cada 100 mujeres.

Índice de reprobación. Número de alumnos que no aprobaron un determinado grado, por cada cien matriculados en el mismo, al final del ciclo escolar.

Índice rezago social. Es una medida ponderada que resumen cuatro indicadores de carencias sociales (educación, salud, servicios básicos y espacios en la vivienda) en un solo índice que tiene como finalidad ordenar a las unidades de observación según sus carencias sociales.

No pobres y no vulnerables: Aquella población cuyo ingreso es superior a la línea de bienestar y que no tiene ninguna de las carencias sociales que se utilizan en la medición de la pobreza.

Pobreza: Una persona se encuentra en situación de pobreza cuando tiene al menos una carencia social (en los seis indicadores de rezago educativo, acceso a servicios de salud, acceso a la seguridad social, calidad y espacios de la vivienda, servicios básicos en la vivienda y acceso a la alimentación) y su ingreso es insuficiente para adquirir los bienes y servicios que requiere para satisfacer sus necesidades alimentarias y no alimentarias.

Población Económicamente Activa (PEA): es aquella comprende a las personas de 12 años y más que tuvieron vínculo con la actividad económica (población ocupada) o que lo buscaron (población desocupada) en la semana de referencia del Censo 2010.

Pobreza extrema: Una persona se encuentra en situación de pobreza extrema cuando tiene tres o más carencias, de seis posibles, dentro del Índice de Privación Social y que, además, se encuentra por debajo de la línea de bienestar mínimo. Las personas en esta situación disponen de un ingreso tan bajo que, aun si lo dedicase por completo a la adquisición de alimentos, no podría adquirir los nutrientes necesarios para tener una vida sana.

Pobreza moderada: Es aquella persona que siendo pobre, no es pobre extrema. La incidencia de pobreza moderada se obtiene al calcular la diferencia entre la incidencia de la población en pobreza menos la de la población en pobreza extrema.

Tasa de ocupación: es el porcentaje que representa la población ocupada respecto a la población económicamente activa.

Tasa de participación económica: es el porcentaje que representa la población económicamente activa respecto a la población de 12 años y más.

Vulnerables por carencias sociales: Aquella población que presenta una o más carencias sociales, pero cuyo ingreso es superior a la línea de bienestar.

Vulnerables por Ingresos: Aquella población que no presenta carencias sociales pero cuyo ingreso es inferior o igual a la línea de bienestar.