



VERACRUZ
GOBIERNO
DEL ESTADO



VERACRUZ
ME LLENA DE ORGULLO

SISTEMA DE INFORMACIÓN MUNICIPAL

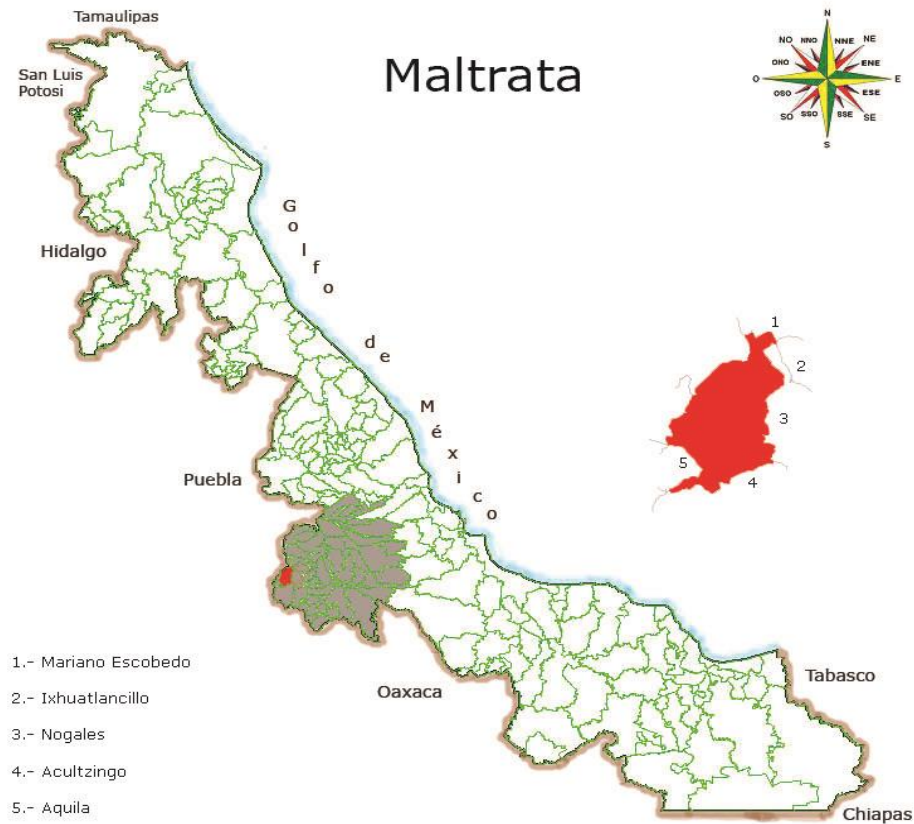
CUADERNILLOS MUNICIPALES, 2019

Maltrata

Contenido	Página
1. Geografía	1
2. Gobierno	2
3. Medio ambiente	2
4. Demografía	3
5. Desarrollo social	4
6. Economía	7
7. Comunicaciones y transportes	8
8. Finanzas públicas	9



1. GEOGRAFÍA



UBICACIÓN

Entre los paralelos 18° 46' y 18° 56' de latitud norte; los meridianos 97° 13' y 97° 20' de longitud oeste; altitud entre 1,500 y 2,700 m.

LÍMITES

Colinda al norte con el estado de Puebla y los municipios de Mariano Escobedo y Nogales; al este con los municipios de Mariano Escobedo, Ixhuatlancillo, Nogales y Acultzingo; al sur con los municipios de Acultzingo y Aquila; al oeste con el municipio de Aquila y el estado de Puebla.

CLIMA

Templado subhúmedo con lluvias en verano, de humedad media (61%), templado subhúmedo con lluvias en verano, de mayor humedad (23%), templado subhúmedo con lluvias en verano, de menor humedad (9%) y semicálido subhúmedo con lluvias en verano (7%).

Rango de temperatura

12 – 20°C

Rango de precipitación

500 – 1100 mm

Fuente: INEGI. Prontuario de Información Geográfica Municipal de los Estados Unidos Mexicanos.

DATOS GEOGRÁFICOS

Indicador	Valor
Cabecera municipal	Maltrata
Localidades en 2015	36
Urbanas	1
Rurales	35
Superficie	110.9 km ²
Porcentaje del territorio estatal	0.2%
Densidad poblacional en 2015	163.2 hab/km ²

Fuente: SEFIPLAN con datos de INEGI, Censo de Población y Vivienda 2010 y Marco Geoestadístico Municipal 2010. Encuesta Intercensal 2015.

2. GOBIERNO

GOBIERNO

Presidente(a) municipal 2014-2017	Gustavo Rosas Huerta
Partido o coalición	Nueva Alianza
Dirección municipal	Calle Nicolás Bravo S/N, Zona Centro, C.P. 94700
Teléfono	(272) 742-0394, 742-0046
Página web	www.maltrata.gob.mx
Distrito electoral local	21 Camerino Z. Mendoza
Representante	Dip. María Candelas Francisco Doce (MORENA)
Distrito electoral federal	XVIII Zongolica
Representante	XVIII. Dip. Bonifacio Aguilar Linda (MORENA)

Fuente: Gaceta Oficial del Estado de Veracruz, Número Extraordinario 518 del 28 de diciembre de 2017 e INVEDEM. Información Básica Municipal.

3. MEDIO AMBIENTE

USO DE SUELO Y VEGETACIÓN 2005

Tipo de superficie	Superficie (Km ²)
Superficie continental	110.9
Agricultura	49.1
Pastizal	5.8
Bosque	23.8
Selva	0.0
Matorral xerófilo	0.0
Otros tipos de vegetación	0.0
Vegetación secundaria	29.8
Áreas sin vegetación	0.0
Cuerpos de agua	0.0
Áreas urbanas	2.5

Fuente: INEGI. Uso de Suelo y Vegetación.

ACCIONES EN MATERIA AMBIENTAL 2015

Indicador	Valor
Volumen de residuos sólidos urbanos recolectados (Miles de toneladas)	1.8
Vehículos de motor recolectores	1
Superficie de los rellenos sanitarios (Hectáreas)	0.0
Capacidad disponible de los rellenos sanitarios (Metros cúbicos)	0.0
Plantas de tratamiento de aguas residuales	0
Capacidad instalada (litros/segundo)	0.0
Volumen tratado (Millones de metros cúbicos)	0.0

NOTA: La información de plantas de tratamientos de aguas residuales corresponde al ejercicio 2017

Fuente: INEGI. Anuario Estadístico y Geográfico de Veracruz de Ignacio de la Llave.

4. DEMOGRAFÍA

EVOLUCIÓN DE LA POBLACIÓN

Año	Total	Hombres	Mujeres	Proporción estatal (%)
2019	18,974	9,182	9,793	0.23
2015	18,096	8,759	9,337	0.22
2010	16,898	8,098	8,800	0.22
2005	14,813	6,969	7,844	0.21
2000	14,709	7,108	7,601	0.21
1995	14,100	6,860	7,240	0.21

TASA DE CRECIMIENTO MEDIA

Periodo	Tasa (%)
2010-2015	1.45
2005-2010	2.87
2000-2005	0.12
1995-2000	0.99

Fuente: Estimaciones de SEFIPLAN con datos de INEGI.

Fuente: INEGI. Censos y Conteos de Población y Vivienda, 1995 a 2010. Encuesta Intercensal 2015, y para 2019, CONAPO, Proyecciones de la Población de los Municipios 2010-2030.

HABITANTES EN PRINCIPALES LOCALIDADES, 2010

Localidad	Habitantes
Maltrata	11,842
San José Súchil	1,684
El Mirador Agua Rosa	464
Heriberto Jara Corona	396
Guadalupe Magueyes	332
Resto de localidades	2,180

Fuente: INEGI. Censo de Población y Vivienda 2010.

POBLACIÓN POR TAMAÑO DE LOCALIDAD, 2010

Ámbito	Tamaño	Habitantes
Rural		5,056
	Menos de 500 habitantes	3,372
	500 a 2,499 habitantes	1,684
Urbano		11,842
	2,500 a 14,999 habitantes	11,842
	15,000 y más habitantes	0

Fuente: INEGI. Censo de Población y Vivienda 2010.

ESTADÍSTICAS VITALES, 2017

Indicador	Valor
Nacimientos	387
Defunciones generales	126
Defunciones infantiles	5
Matrimonios	73
Divorcios	15

NOTA: Defunciones infantiles refiere a menores de un año

Fuente: INEGI. Estadísticas Vitales.

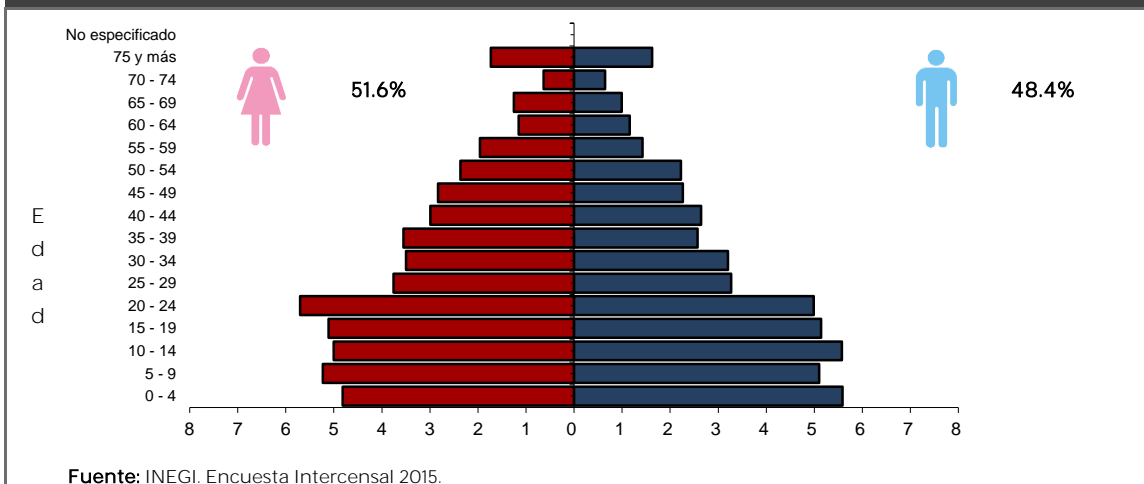
RAZÓN DE MASCULINIDAD Y EDAD MEDIANA, 2010

Indicador	Valor
Índice de masculinidad	92.0
Edad mediana (años)	22
Hombres	20
Mujeres	22

Fuente: INEGI. Censo de Población y Vivienda 2010.

POBLACIÓN POR GRUPO QUINQUENAL DE EDAD SEGÚN SEXO (%)

Al 15 de marzo de 2015



POBLACIÓN POR GRUPOS DE EDAD, 2015

Grupo de edad	Habitantes
Infantil (0-14 años)	5,665
Joven y adulta (15-64 años)	11,185
Tercera edad (65 años y más)	1,246

NOTA: Excluye a la población que no especificó su edad, por lo que la suma puede no coincidir con el total de población expresado en el cuadro de la evolución de la población.

Fuente: INEGI. Encuesta Intercensal 2015.

POBLACIÓN INDÍGENA, 2010

Indicador	Valor
Población en hogares indígenas ^{a/}	154
Población de 3 años o más hablante de lengua indígena	
Total	58
Hombres	29
Mujeres	29
Población de 3 años y más que habla lengua indígena	0.37%
Hablantes de lengua indígena que no hablan español	0.00%
Lengua principal	Náhuatl

^{a/} Se refiere a la población en hogares donde el jefe (a) o su cónyuge habla alguna lengua indígena.

Fuente: INEGI. Censo de Población y Vivienda 2010.

5. DESARROLLO SOCIAL

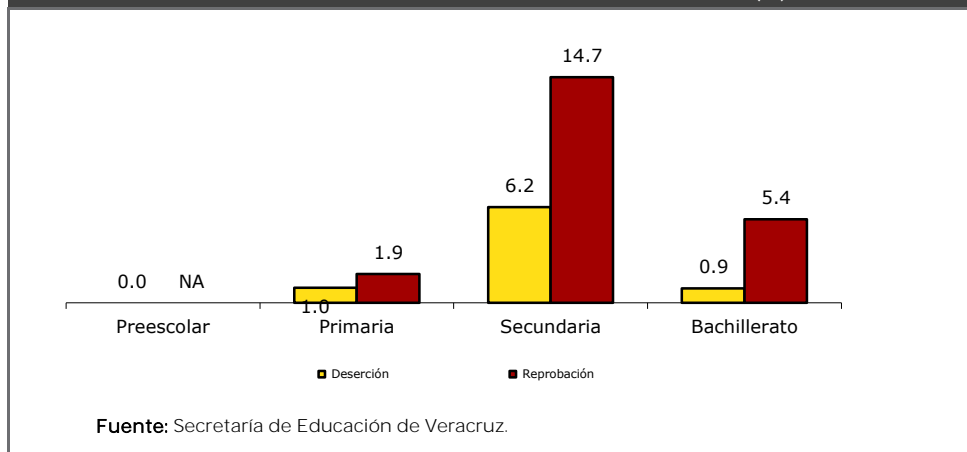
CARACTERÍSTICAS DEL SECTOR EDUCATIVO, INICIO DE CURSOS 2018-2019

Nivel educativo	Escuelas	Docentes	Grupos	Alumnos		
				Hombres	Mujeres	Total
Total	50	207	197	2,247	2,235	4,482
Educación inicial	0	0	0	0	0	0
Educación especial	0	0	0	0	0	0
Preescolar	18	37	37	346	329	675
Primaria	22	108	107	1,158	1,114	2,272
Secundaria	8	43	38	471	480	951
Profesional técnico	0	0	0	0	0	0
Bachillerato	2	19	15	272	312	584
Técnico superior universitario	0	0	0	0	0	0
Normal	0	0	0	0	0	0
Licenciatura Univ. y Tec.	0	0	0	0	0	0
Posgrado Univ. y Tec.	0	0	0	0	0	0
Educación para adultos	0	0	0	0	0	0
Formación para el trabajo ^{a/}	0	0	0	0	0	0

^{a/} Corresponde a la Estadística de Fin de Cursos 2018

Fuente: Secretaría de Educación de Veracruz. Anuario Estadístico.

ÍNDICES DE DESERCIÓN Y REPROBACIÓN EN NIVELES SELECCIONADOS, CICLO ESCOLAR 2016-2017 (%)



ANALFABETISMO, 2015

Indicador	Valor
Población de 6 a 14 años que sabe leer y escribir ^{a/}	85.4%
Población del 15 años y más	12,431
Población de 15 años y más analfabeta	1,585
Tasa de analfabetismo	12.8%

Fuente: INEGI. Censo Nacional de Población y Vivienda 2010. a/INEGI. Encuesta Intercensal 2015.

EDUCANDOS ALFABETIZADOS, ALFABETIZADORES,
BIBLIOTECAS PÚBLICAS Y BECAS, 2017

Indicador	Valor
Educandos alfabetizados	45
Alfabetizadores	4
Bibliotecas ^{a/}	0
Becas otorgadas ^{b/}	697

a/ Se refiere a las ubicadas en los centros de educación básica y media superior, y superior. b/ Corresponde a 2016.

Fuente: INEGI. Anuario Estadístico y Geográfico de Veracruz de Ignacio de la Llave.

CARACTERÍSTICAS DEL SECTOR SALUD, 2017

Institución	Unidades de consulta externa	Consultas externas otorgadas	Hospitales	Médicos ^{a/}
Total	3	17,342	0	10
IMSS	0	0	0	0
ISSSTE	0	0	0	0
PEMEX	0	0	0	0
SEDENA	0	0	0	0
SEMAR	0	0	0	0
IMSS-PROSPERA	2	13,384	0	2
SS	1	3,958	0	8

a/ Comprende: médicos generales, especialistas, residentes, pasantes, odontólogos y en otras labores.

Fuente: INEGI. Anuario Estadístico y Geográfico de Veracruz de Ignacio de la Llave.

ATENCIÓN MÉDICA, 2017

Indicador	Valor
Médicos por cada 1,000 habitantes ^{a/}	0.6
Población usuaria de los servicios médicos ^{b/}	6,954
Afiliados al Seguro Popular	11,431
Consultas externas otorgadas por el Seguro Popular	12,347

a/ Estimado por la Subsecretaría de Planeación, con información del INEGI. Datos al 2015.

b/ Se refiere al segmento de población derechohabiente y potencial que hace uso de los servicios institucionales de atención médica, al menos una vez durante el año de referencia.

Fuente: INEGI. Anuario Estadístico y Geográfico de Veracruz de Ignacio de la Llave.

URBANIZACIÓN, 2017

Indicador	Valor
Fuentes de abastecimiento de agua ^{a/}	38
Volumen promedio diario de extracción (miles de metros cúbicos)	2.6
Plantas potabilizadoras de agua	0
Capacidad instalada (litros por segundo)	0.0
Volumen suministrado anual de agua potable (millones de metros cúbicos)	0.0
Tomas domiciliarias de agua potable instaladas ^{b/}	3,213
Sistemas de drenaje y alcantarillado	2
Localidades con el servicio de drenaje y alcantarillado	2
Tomas instaladas de energía eléctrica ^{c/}	3,690
Localidades con el servicio de energía eléctrica ^{d/}	11

a/ Comprende: arroyos, esteros, galerías, lagunas, norias, pozas, presas y ríos.

b/ Corresponde al año 2015.

c/ Comprende agrícolas, alumbrado público, bombeo de aguas potables y negras, domésticas, industriales y de servicios. Año 2016.

d/ Corresponde al año 2016.

Fuente: INEGI. Anuario Estadístico y Geográfico de Veracruz de Ignacio de la Llave.

CARACTERÍSTICAS DE LAS VIVIENDAS, 2015		
Indicador	Viviendas	Porcentaje
Viviendas particulares habitadas	4,078	
Con disponibilidad de agua entubada	3,124	76.6
Con disponibilidad de drenaje	3,364	82.5
Con disponibilidad de energía eléctrica	3,961	97.1
Con disponibilidad de sanitario o excusado	3,987	97.8
Con piso de:		
Cemento o firme	3,177	77.9
Tierra	322	7.9
Madera, mosaico y otros recubrimientos	573	14.1
Con disposición de bienes y tecnologías de la información y la comunicación		
Automóvil o camioneta	923	22.6
Televisor	3,436	84.3
Refrigerador	2,319	56.9
Lavadora	1,708	41.9
Computadora	488	12.0
Aparato para oír radio	2,527	62.0
Línea telefónica fija	681	16.7
Teléfono celular	2,430	59.6
Internet	406	10.0

Fuente: INEGI. Encuesta Intercensal 2015.

POBREZA, 2015		
Indicador	Personas	Porcentaje
Población en situación de pobreza	11,119	79.5
Población en situación de pobreza moderada	8,269	59.2
Población en situación de pobreza extrema	2,850	20.4
Población vulnerable por carencia social	1,809	12.9
Población vulnerable por ingreso	590	4.2
Población no pobre y no vulnerable	461	3.3

Fuente: CONEVAL.

ÍNDICE DE REZAGO SOCIAL	
Concepto	Valor
2010	
Grado de rezago social	Medio
Lugar a nivel estatal	79
2015	
Grado de rezago social	Medio
Lugar a nivel estatal	81

Fuente: CONEVAL.

MARGINACIÓN, 2015	
Concepto	Referencia
Grado de marginación	Alto
Índice de marginación	0.2
Lugar que ocupa en el contexto estatal	109
Lugar que ocupa en el contexto nacional	996
Población analfabeta de 15 años o más	12.8%
Población sin primaria completa de 15 años o más	30.3%
Ocupantes en viviendas sin drenaje ni servicio sanitario exclusivo	1.6%
Ocupantes en viviendas sin energía eléctrica	2.2%
Ocupantes en viviendas sin agua entubada	21.6%
Viviendas con algún nivel de hacinamiento	43.0%
Ocupantes en viviendas con piso de tierra	7.2%
Población en localidades con menos de 5 000 habitantes	29.9%
Población ocupada con ingreso de hasta 2 salarios mínimos	70.2%

Fuente: CONAPO. Índice de Marginación por Entidad Federativa y Municipio, 2015.

6. ECONOMÍA

EMPLEO, 2015	
Indicador	Valor
Población de 12 años y más	13,644
Población económicamente activa	5,373
PEA ocupada	5,127
Sector primario	23.7%
Sector secundario	32.3%
Sector terciario	42.6%
No especificado	1.4%
PEA desocupada	625
Población no económicamente activa	8,246
Estudiantes	2,258
Quehaceres del hogar	4,523
Jubilados y pensionados	131
Incapacitados permanentes	4,523
Otro tipo	260
Tasa de participación económica	39.4%
Tasa de ocupación	95.4%

Fuente: INEGI. Encuesta Intercensal 2015.

AGRICULTURA, 2017				
Principales cultivos	Superficie sembrada (Hectáreas)	Superficie cosechada (Hectáreas)	Volumen (Toneladas)	Valor (Miles de pesos)
Total	1,655.0	1,655.0	6,852.3	28,949.1
Maíz grano	1,035.0	1,035.0	2,219.7	8,362.4
Frijol	325.0	325.0	185.3	2,544.7
Tomate verde	50.0	50.0	457.0	3,126.1

NOTA: El total de superficie sembrada, cosechada y el valor de la producción incluyen el resto de cultivos del municipio.

Fuente: SAGARPA. Servicio de Información y Estadística Agroalimentaria y Pesquera.

GANADERÍA Y AVICULTURA, 2017				
Especie	Volumen de producción en pie (Toneladas)	Valor de producción en pie (Miles de pesos)	Volumen de producción de carne en canal (Toneladas)	Valor de producción de carne en canal (Miles de pesos)
Total	NA	42,184.7	NA	48,130.9
Bovino	50.5	2,032.6	26.0	2,038.2
Porcino	145.5	4,479.7	116.4	6,940.4
Ovino	22.0	666.2	11.2	628.6
Caprino	8.9	241.0	4.6	252.5
Ave a/	1,400.4	34,462.5	1,140.6	37,935.0
Guajolotes	5.8	302.6	4.3	336.1
Superficie dedicada a la ganadería (Hectáreas)				1,066.0

a/ Comprende pollos de engorda, progenitora pesada y reproductora pesada.

Fuente: SAGARPA. Servicio de Información y Estadística Agroalimentaria y Pesquera.

PRINCIPALES CARACTERÍSTICAS DE LAS UNIDADES ECONÓMICAS, 2013

Indicador	Valor
Unidades económicas	528
Personal ocupado total	1,054
Personal ocupado dependiente de la razón social total	985
Personal ocupado dependiente de la razón social remunerado	107
Personal ocupado no dependiente de la razón social	69
Total de remuneraciones (miles de pesos)	4,396
Producción bruta total (miles de pesos)	45,322
Consumo intermedio (miles de pesos)	26,968
Valor agregado censal bruto (miles de pesos)	18,354
Formación bruta de capital fijo (miles de pesos)	550
Variación total de existencias (miles de pesos)	363
Total de activos fijos (miles de pesos)	39,796

Fuente: INEGI. Censos Económicos 2014.

7. COMUNICACIONES Y TRANSPORTES

RED CARRETERA, 2017

Tipo	Longitud (Kilómetros)
Total en el municipio	43.5
Troncal federal pavimentada	33.0
Alimentadoras estatales pavimentadas	7.5
Alimentadoras estatales revestidas	0.0
Caminos rurales pavimentados	3.0
Caminos rurales revestidos	14.0

NOTA: El total puede no coincidir con el desglose ya que incluye alimentadoras estatales de terracería y caminos rurales de terracería.

Fuente: INEGI. Anuario Estadístico de Veracruz de Ignacio de la Llave.

VEHÍCULOS DE MOTOR, 2016-2017

Tipo	Tipo de servicio			Total
	Oficial	Público	Particular	
Automóviles	0	8	841	849
Camiones de pasajeros	0	0	2	2
Camiones y camionetas para carga	0	28	1,224	1,252
Motocicletas	0	NA	60	60

Fuente: INEGI. Anuario Estadístico de Veracruz de Ignacio de la Llave.

PUNTOS DE SERVICIO POSTAL, 2017

Concepto	Total
Puntos de servicio postal	1
Personal ocupado	1

NOTA: Existen municipios que reportan oficinas postales sin personal ocupado debido a que se trata de agencias o expendios propiedad de terceros, cuyo personal no pertenece a Correos de México.

Fuente: INEGI. Anuario Estadístico de Veracruz de Ignacio de la Llave.

8. FINANZAS PÚBLICAS

EVOLUCIÓN DE LOS INGRESOS EJERCIDOS, 2015-2019					
(MILES DE PESOS)					
Indicador	2015	2016	2017	2018 <i>a/</i>	2019 <i>a/</i>
Total	60,108	47,114	55,293	49,161	53,961
Impuestos	1,508	1,057	983	1,277	1,531
Predial	1,267	1,057	0	785	932
Traslado de dominio de bienes inmuebles	92	0	0	60	ND
Otros b/	149	0	1	432	1
Derechos	659	701	765	767	1,067
Productos	121	54	64	70	308
Aprovechamientos	1,802	483	44	215	257
Contribuciones de mejoras	0	0	0	0	0
Participaciones	12,578	13,130	15,146	15,799	17,666
Participaciones federales	12,578	13,130	15,146	15,799	17,666
Participaciones estatales	NA	NA	NA	NA	NA
Aportaciones federales y estatales	24,448	30,450	38,239	31,032	33,133
Aportaciones del Ramo general 33	24,448	26,010	28,627	31,993	37
FISM	0	0	0	21,186	24,496
FORTAMUNDF	0	0	0	10,808	12,203
Otros ingresos c/	19,113	1,238	53	0	0

a/ Se refiere a la Ley de Ingresos y a los acuerdos de distribución de los recursos del Ramo 33.

b/ Comprende los impuestos sobre los ingresos, accesorios, contribución adicional sobre ingresos municipales e impuestos de ejercicios fiscales anteriores.

c/ Comprende por cuenta de terceros, financiamiento, disponibilidad inicial y "otros ingresos".

Fuente: INEGI. Estadística de finanzas públicas estatales y municipales; Leyes de Ingresos y acuerdos de distribución de los recursos del Ramo 33.

EVOLUCIÓN DE LOS EGRESOS EJERCIDOS, 2014-2017				
(MILES DE PESOS)				
Indicador	2014	2015	2016	2017 <i>p/</i>
Total	42,395	60,108	47,114	55,293
Servicios personales	7,482	8,921	9,187	13,639
Materiales y suministros	1,274	1,084	1,861	2,988
Servicios generales	5,096	5,139	6,143	7,456
Transferencias, asignaciones, subsidios y otras ayudas	1,608	1,517	1,031	686
Bienes muebles, inmuebles e intangibles	840	497	1,060	32
Inversión pública	26,052	34,740	23,558	25,810
Otros egresos <i>a/</i>	0	0	0	0
Deuda pública	0	0	4,274	4,683

a/ Comprende: inversión financiera, aplicación de recursos federales y estatales, por cuenta de terceros, disponibilidad final y "otros egresos".

p/ Información preliminar.

Fuente: INEGI. Estadística de finanzas públicas estatales y municipales.

SIGLAS Y GLOSARIO

SIGLAS

CONAPO	Consejo Nacional de Población.
CONEVAL	Consejo Nacional de Evaluación de la Política de Desarrollo Social.
FISM	Fondo de Aportaciones para la Infraestructura Social Municipal.
FORTAMUNDF	Fondo de Aportaciones para el Fortalecimiento de los Municipios.
IMSS	Instituto Mexicano del Seguro Social.
INEGI	Instituto Nacional de Estadística y Geografía.
INVEDEM	Instituto Veracruzano de Desarrollo Municipal.
ISSSTE	Instituto de Seguridad y Servicios Sociales de los Trabajadores del Estado.
NA	No aplicable.
ND	No disponible.
NS	No significativo.
P/	Cifras preliminares.
PEMEX	Petróleos Mexicanos.
PNUD	Programa de las Naciones Unidas para el Desarrollo México.
SAGARPA	Secretaría de Agricultura, Ganadería, Desarrollo Rural, Pesca y Alimentación.
SEDENA	Secretaría de la Defensa Nacional.
SEFIPLAN	Secretaría de Finanzas y Planeación del Gobierno de Veracruz de Ignacio de la Llave.
SEMAR	Secretaría de Marina
SEV	Secretaría de Educación del Gobierno de Veracruz de Ignacio de la Llave.
SS	Secretaría de Salud del Gobierno del Estado de Veracruz de Ignacio de la Llave.

GLOSARIO

Edad mediana. Medida que divide a la población en dos grupos numericamente iguales de acuerdo a su edad. La mitad de los casos quedan por debajo de la mediana y la mitad por encima.

Índice de deserción. Número de alumnos que abandonan la escuela entre ciclos consecutivos antes de concluir el nivel educativo, por cada cien alumnos matriculados al inicio de cursos del nivel educativo.

Índice de eficiencia terminal. Número de alumnos que egresan de cierto nivel o tipo educativo en un determinado ciclo escolar por cada cien alumnos de nuevo ingreso, inscritos tantos ciclos escolares atrás como dure el nivel o tipo educativo en cuestión.

Índice de marginación. Medida sintética de cuatro dimensiones y nueve formas (indicadores) de exclusión, que mide a la población que no participa del disfrute de bienes y servicios esenciales para el desarrollo de sus capacidades básicas.

Índice de masculinidad. Relación del número de hombres por cada 100 mujeres.

Índice de reprobación. Número de alumnos que no aprobaron un determinado grado, por cada cien matriculados en el mismo, al final del ciclo escolar.

Índice rezago social. Es una medida ponderada que resumen cuatro indicadores de carencias sociales (educación, salud, servicios básicos y espacios en la vivienda) en un solo índice que tiene como finalidad ordenar a las unidades de observación según sus carencias sociales.

No pobres y no vulnerables: Aquella población cuyo ingreso es superior a la línea de bienestar y que no tiene ninguna de las carencias sociales que se utilizan en la medición de la pobreza.

Pobreza: Una persona se encuentra en situación de pobreza cuando tiene al menos una carencia social (en los seis indicadores de rezago educativo, acceso a servicios de salud, acceso a la seguridad social, calidad y espacios de la vivienda, servicios básicos en la vivienda y acceso a la alimentación) y su ingreso es insuficiente para adquirir los bienes y servicios que requiere para satisfacer sus necesidades alimentarias y no alimentarias.

Población Económicamente Activa (PEA): es aquella comprende a las personas de 12 años y más que tuvieron vínculo con la actividad económica (población ocupada) o que lo buscaron (población desocupada) en la semana de referencia del Censo 2010.

Pobreza extrema: Una persona se encuentra en situación de pobreza extrema cuando tiene tres o más carencias, de seis posibles, dentro del Índice de Privación Social y que, además, se encuentra por debajo de la línea de bienestar mínimo. Las personas en esta situación disponen de un ingreso tan bajo que, aun si lo dedicase por completo a la adquisición de alimentos, no podría adquirir los nutrientes necesarios para tener una vida sana.

Pobreza moderada: Es aquella persona que siendo pobre, no es pobre extrema. La incidencia de pobreza moderada se obtiene al calcular la diferencia entre la incidencia de la población en pobreza menos la de la población en pobreza extrema.

Tasa de ocupación: es el porcentaje que representa la población ocupada respecto a la población económicamente activa.

Tasa de participación económica: es el porcentaje que representa la población económicamente activa respecto a la población de 12 años y más.

Vulnerables por carencias sociales: Aquella población que presenta una o más carencias sociales, pero cuyo ingreso es superior a la línea de bienestar.

Vulnerables por Ingresos: Aquella población que no presenta carencias sociales pero cuyo ingreso es inferior o igual a la línea de bienestar.